

**Beyoğlu İlçesi, Arap Camii Mahallesi, Perşembe Pazarı
Caddesi, 171 Pafta, 1110 Ada, 8 Parsel**

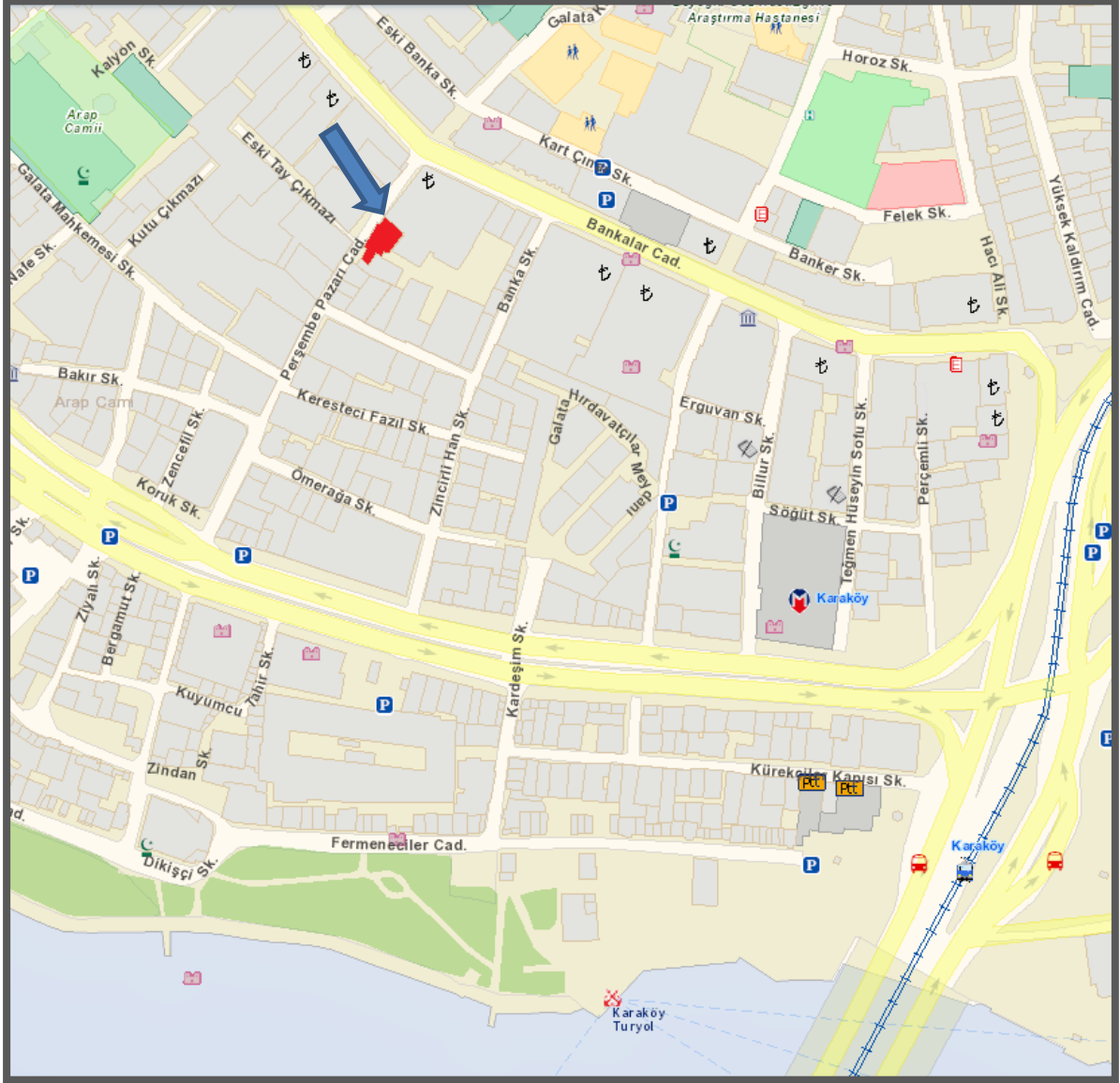
Naci Şinasi Han (Samason Han), Restitüsyon Raporu



İÇİNDEKİLER

1. Yapının konumu ve komşu parseller ile ilişkisi
2. Yapının ve bulunduğu bölgenin tarihçesi
3. Naci Şinasi Han (Samason Han) tarihi
4. Mekânsal tanımlama ve restitüsyon projesi kat planları
5. Cephesel tanımlama
6. Yapım tekniği ve malzeme
8. Fotoğraf albümü
9. Kaynakça
10. Ekler (Tapu, röperli kroki, çap, vb.)
 - İl özel idare Kayıtları
 - Çap, Aplikasyon krokisi, İnşaat İstikamet- Kot Kesit
 - İmar Durumu
 - Tapu
 - Büro tescil belgesi
 - Vekâletname

1.Yapının konumu:



ŞEKİL 1

Samason Han, Karaköy Perşembe Pazar'ı Caddesi 41.023605 enlem ve 28.971960 boylamda yer almaktadır. Semt/Mahalle olarak Arap Cami Mahallesi, Beyoğlu ilçesine bağlı olup 1110 Ada 8 Parselde yer almaktadır. Karaköy Bankalar Caddesinin, Perşembe Pazar'ı Sokağı ile kesiştiği köşe yapının altındaki ilk handır.

Yapının komşu parsellerle ilişkisi:



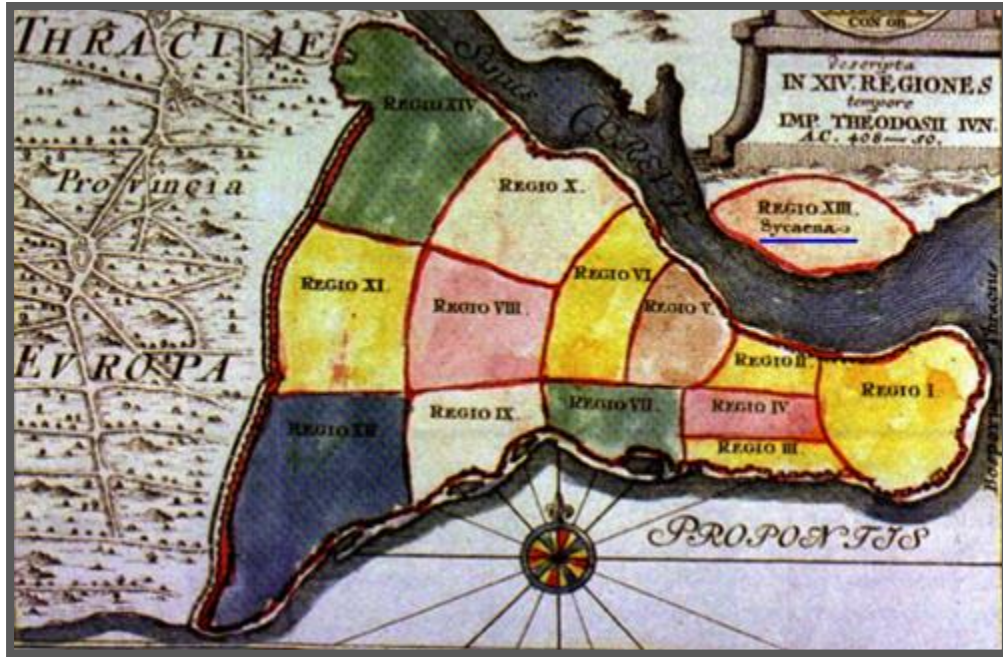
ŞEKİL 2

Samason Han; Bankalar Caddesinin ortalarında, Perşembe Pazar'ı caddesinin başlarında yer almaktadır. Sokak Numarası 3 olup, ayrıca 3A ve 3B ile numaralandırılmış iki adet dükkânı bulunmaktadır. Sol yanında 1 Numara ile eski Akbank binası yer almaktadır. Sağ yanında ise 5 numara ile tarihi esnaf lokantasının inşaat halindeki parseli bulunmaktadır.

2-Yapının ve yapının bulunduğu bölgenin tarihçesi:

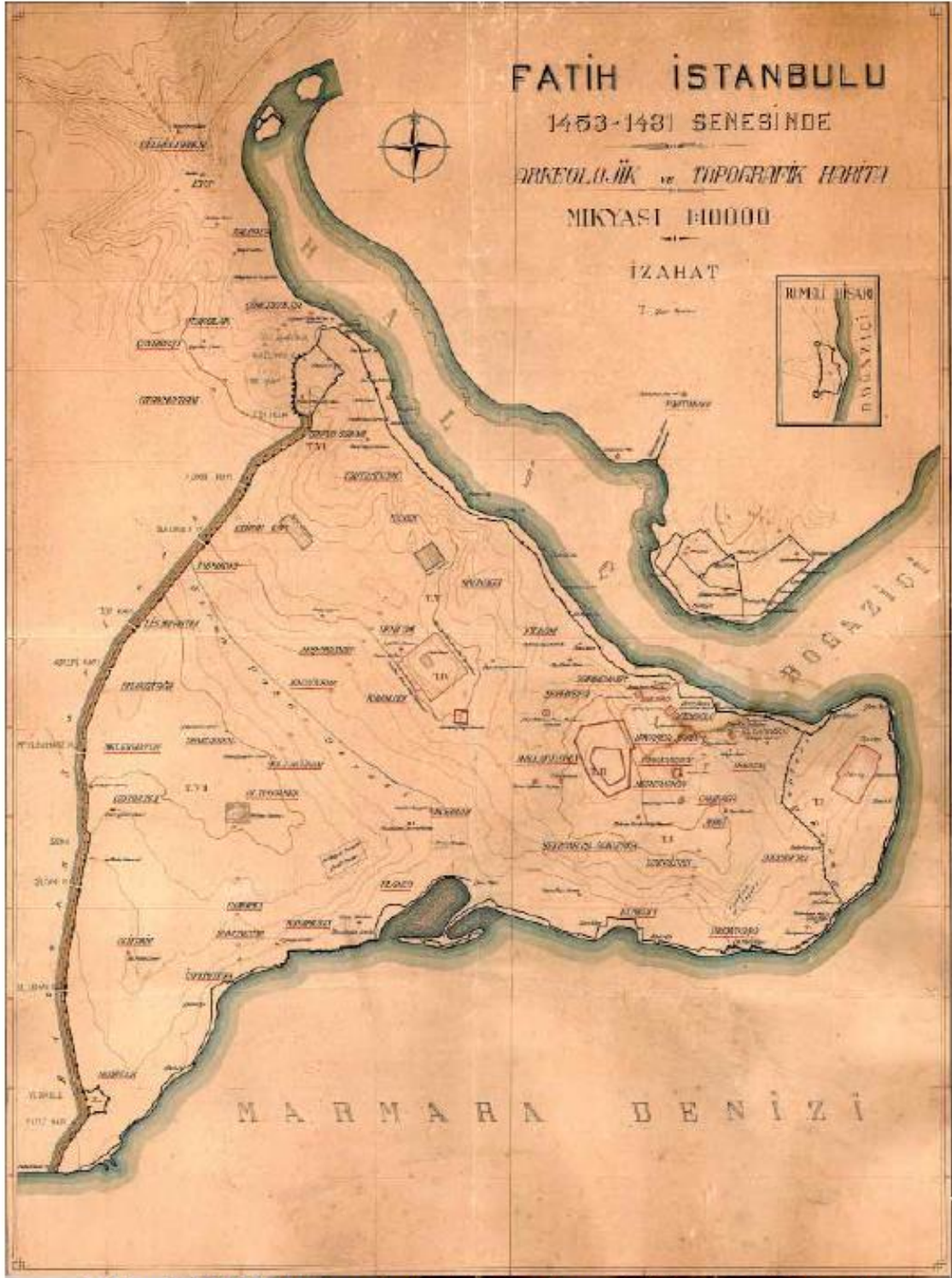
Galata Tarihi:

Haliç'in kuzey sahilinde Kasımpaşa Deresi'nden Boğaziçi'nde Tophane'ye kadar uzanan ve üzerinde Galatasaray ve Beyoğlu'nun bulunduğu tepeyi içine alan bölge Galata olarak bilinmekteydi. Bizans Dönemi Galata sahillerine ilkçağda, Sykai (Sycae: İncirlik) denilmekteydi. Notita urbis Constantinopoleos'ta Galata'nın şehrin XIII. bölgesi olduğu belirtilmiştir. Esas şehirden Haliç ile ayrılmış olan XIII. bölge eski Grek diliyle "karşındaki Sykais" manasına gelen "peran en Sykais" şeklinde kullanılmaktaydı. Buradaki "peran" sözcüğü önce Cenevizliler tarafından Galata'yı, sonra da yabancılar ve Levantenler tarafından Beyoğlu'nu ifade için "Pera" olarak kullanılmıştır (Eyice, 1994:348).



ŞEKİL 3

Kentin bölgelerini gösteren harita. 13. bölge Galata, Kayra, 1990, s. 62



Fatih İstanbul'u 1453-1481 senesinde Arkeolojik ve Topografik Harita / Atatürk Kitaplığı
Istanbul in Fatih Period , In the years between 1453-1481 Archeological and topographic map / Atatürk Library

ŞEKİL 4

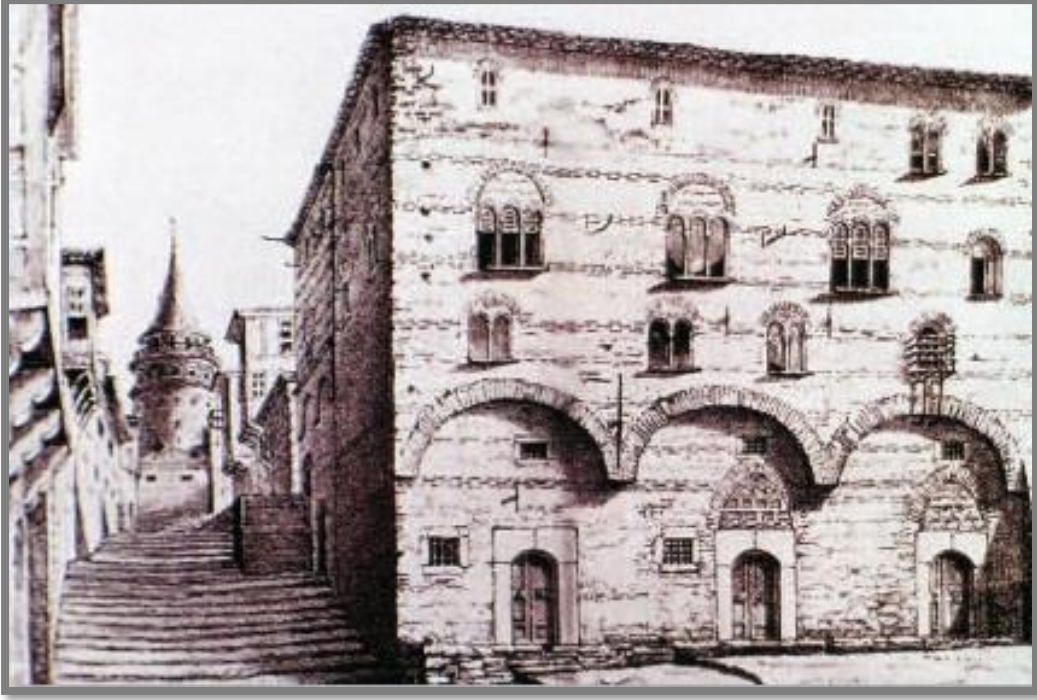
Fatih İstanbul'u 1453-1481 (Atatürk Kitaplığı)

Bazı tarihçilere göre Galata adını İtalyanca “iskeleye inen merdivenli (veya yokuşlu) yol” anlamına gelen “calata” kelimesinden almaktadır. Daha kabul gören bir yaklaşım ise Galata adının “Galatyalının mahallesi” manasına gelen “tou Galatou”dan geldiğini ileri sürmektedir. Buna göre şehrin bütün bölgeleri gibi, XIII. “regio” veya “vici” denilen mahallelere bölünmüş idi; bu mahallelerden birinde bir Galatyalının evi bulunduğundan, önce yalnız o mahalle, sonra da bütün bölge bu adı almıştır.

Ceneviz Dönemi:

Cenevizlilerin 13.yy. da Galata bölgesine yerleşmeye başladıkları bilinmektedir. Şehri Latinlerden geri alarak, tekrar Bizans idaresini kuran İmparator VIII. Mihael (1261-1282) 1260'ta imzalanan ve 1261'de tekrar onaylanan Nif (Nimfaion-bugünkü Kemalpaşa) Antlaşması ile Cenevizlilerin Bizans'ta ticaret loncası, saray, kilise, hamam, fırın, ev, dükkân yapmalarına ve serbest ticaret ile uğraşmalarına izin vermektedir. Bölgede oluşturulan ilk imtiyaz bölgesi hemen hemen Kıyı, Voyvoda Caddesi, Karaköy Meydanı ve Kalafat Yeri dörtgeninin içini kapsamaktaydı.

Bizans ve Cenova döneminde gelişmesi sur içi bölge ile sınırlı kalan Galata, buradaki Ceneviz kolonisinin etkisi ile tam bir İtalyan şehri görünümü içinde gelişmiş, bina ve sokakları Akdeniz şehirlerindeki benzerleri gibi yapılmıştır. Arazinin dik eğimli oluşu nedeniyle sokakların bir kısmı merdivenli olarak inşa edilmiştir. Bunların en önemlisi olan Yüksek Kaldırım 1956 ya kadar merdivenli şeklini koruyabilmiştir. Ceneviz kolonisinin idari merkezi 1315 yılında yanan ve 1316 da yeniden inşa edilen Palazzo del commune (Podestad, Ceneviz Sarayı) olmuştur. Bugün Voyvoda Caddesi'nde, Eski Banka ve Kart Çınar sokakları köşesinde durmakta olan ancak Voyvoda Caddesi'ne bakan cephesi oldukça değiştirilmiş olan binanın 1910'lara kadarki şekli çeşitli belgelerden izlenebilmektedir (Eyice, 1994:349).

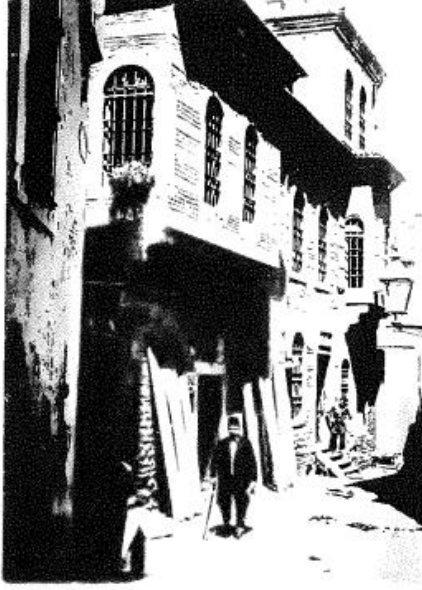


ŞEKİL 5

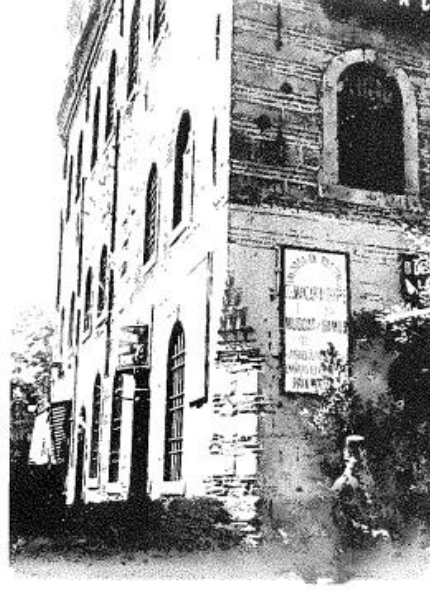
Ceneviz Sarayı (Palazzo del commune) eski ve yeni şekli.



ŞEKİL 6



GALATA : PALAIS DU PODESTAT
(XIV^e SIÈCLE)
Entrée rue de la Banque



GALATA : PALAIS DU PODESTAT
(XIV^e SIÈCLE)
Côté de la rue Voïvode



GALATA : PALAIS DU PODESTAT (XIV^e SIÈCLE)
Rue de la Banque et de la Voïvode

ŞEKİL 7

Ceneviz Sarayı (Palazzo del commune)

ve Perşembe Pazarı Caddesinin başladığı köşe

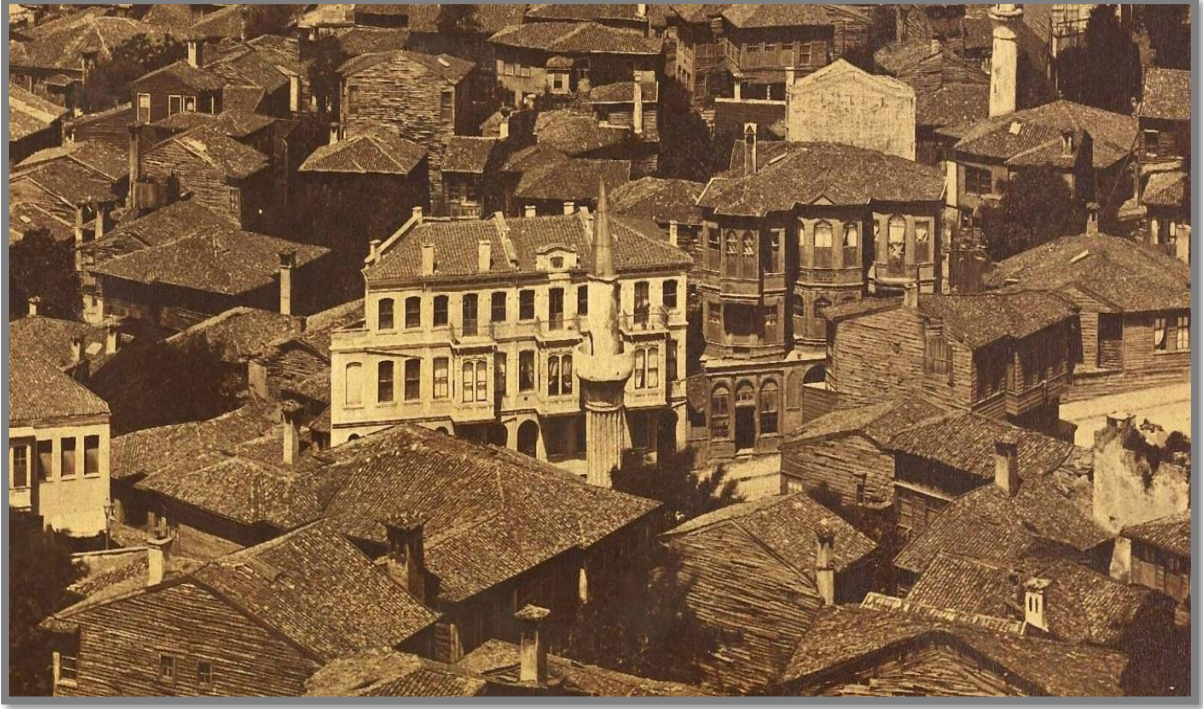
Osmanlı Dönemi:

İstanbul kuşatması sırasında Galata Cenevizleri tarafsız kalmayı kabul etmişlerdir. 1 Haziran 1453 tarihli Ahitname de (Osmanlı İmparatorluğu'na ait bir çeşit anayasal bildirge) Cenevizlere, malları, canları ve ticaret serbestliği için her türlü güvence tanınmıştır. Galata'da yerleşmiş Cenevizlere Osmanlı tebaası statüsü verilmiş, ticaret amacı ile gelmiş olanlara ise kapitülasyon güvenceleri tanınmıştır.

Fatih teslimden hemen sonra Galata'ya bir subaşı (Voyvoda) ve bir kadı atayarak şehri doğrudan doğruya Osmanlı idaresi altına almıştır. 1455'te yapılan bir sayıma göre Perşembe Pazar'ı bölgesine zengin iş adamları, özellikle Cenevizler; şehrin doğu kesimindeki fakir göçmen mahallelerinde Rumlar ve Ermeniler yerleşmiştir (İnalçık, 1994:350).

16. yüzyıldan itibaren Türkler Galata'ya yerleşmeye başlamışlar ve sonraki yüzyıllarda da sayılara giderek artmıştır (Mantran, 1990:75). 17. yüzyıl Galata'sı surlarla belirlenmiş sınırlar içinde gelişmekte, dışı ise yine kırsal alan görünümünü sürdürmektedir (İncicyan, 1976:100). Surlarla üç kısma bölünen yerleşmenin üç tanesi kara kapısı olmak üzere toplam on kapısı bulunmaktadır (Kömürciyan, 1988:37).

Kalafatçılar Caddesi ile Voyvoda Caddesi arasında Cenevizlerin kurduğu esas koloni, liman bölgesinde Eski Lonca'nın yer aldığı, paralel sokaklarla kesilmiş bölge olmuştur. Bu bölgede koloninin baş kilisesi San Michele (sonra yerine Rüstem Paşa Hanı yapılmıştır) yer almaktaydı. Sonradan Galata'nın ağırlık merkezi San Paolo-San Domenice Kilisesi (Arap Camii), San Francesco Kilisesi ile şehir meydanının bulunduğu yukarı kesime kaymış ve daha sonra Galata Kulesi'ne kadar genişlemiştir. **Ortahisar denilen bu bölgenin ekseni Perşembe Pazar'ı Caddesi'dir.**



ŞEKİL 8

19.yy, ahşap yapılar yanmadan ve yıkılmadan önceki Galata.



ŞEKİL 9



ŞEKİL 10

1950 yılları Galata

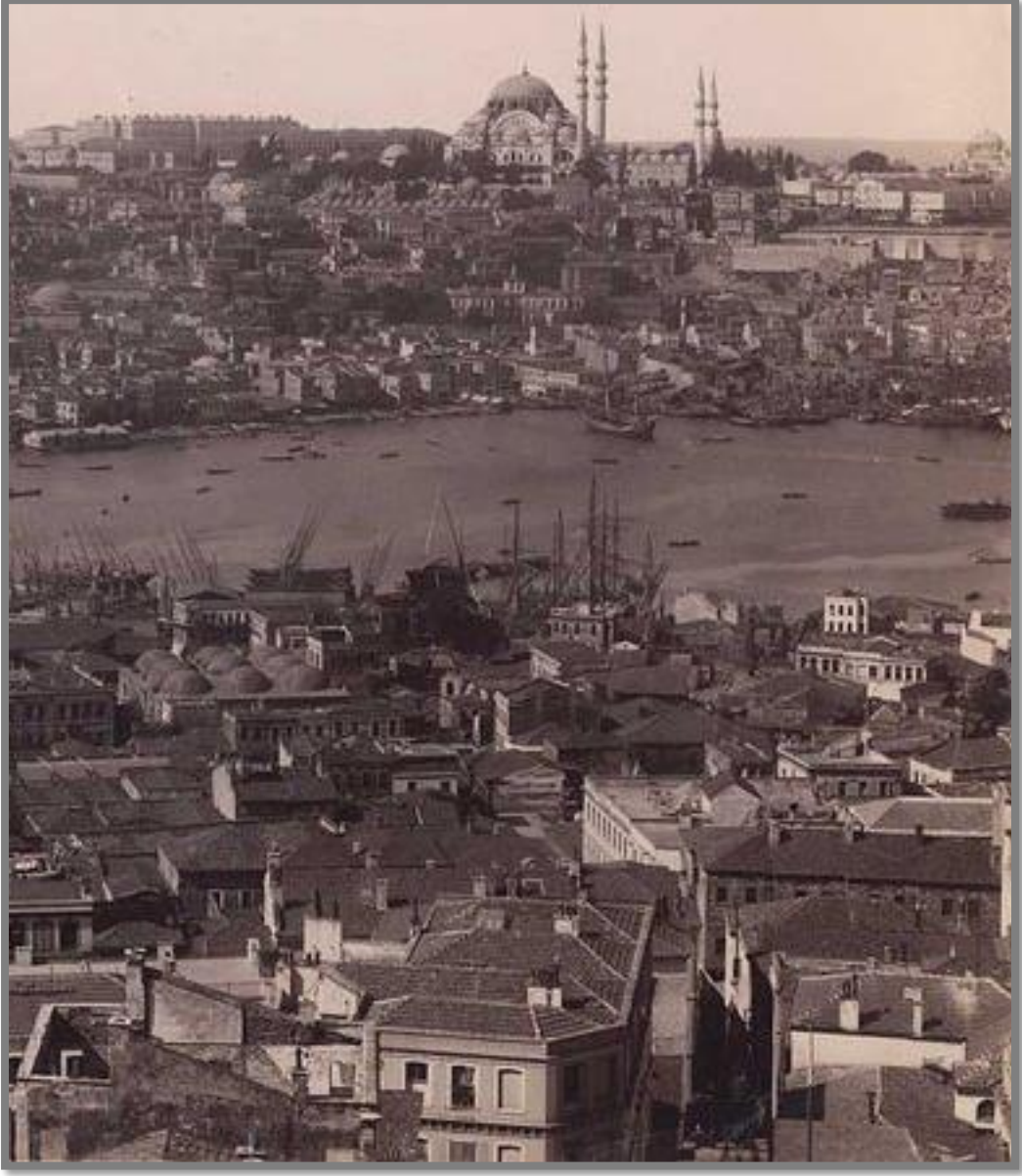
Günümüzde Galata:

Beyoğlu İlçesi'nin bir parçası olan Galata semti Evliya Çelebi, Şahkulu, Emekyemez, Bereketzade, Karaköy, Müeyyetzade, Hacı Mimi, Asmalımescit, Arap Camii ve Tomtom mahallelerinden oluşmaktadır. Banka merkezleri, gemicilik işletmeleri, işhanları, dükkanlar ve tezgâh satıcıları ile İstanbul'un en işlek ticaret ve iş merkezlerinden birini oluşturmaktadır. Semtin tüm 20.yy. boyunca, sadece Galata Kulesi-Kürkçükapı-Azapkapı-Şişhane arasında kalan dörtgen ile Büyük Hendek ve Lüleci Hendek sokaklarının üstünde kalan yerler hariç olmak üzere işyerleri ile dolu olduğu bilinmektedir.

Bereketzade Mahallesi ile Lüleci Hendek-Kemeraltı Caddeleri arasındaki alan ise Latin (veya Protestan) kiliseleri, okul ve hastaneler içermekteydi.

1955-60 arasında uygulanan imar planları ve politikalar Galata'nın mimari, kültürel ve sosyal yapısını değiştirmiştir. Semtin çoğulcu kimliği değişerek homojenleşmiş, deniz ticaretinin önemini giderek yitirmesi, bankacılık sektörünün Levent-Maslak bölgesine taşınması, ticaret hayatının Harbiye-Şişli-Nişantaşı bölgesine kayması sonucu bir ticaret ve iş merkezi olma kimliği de zayıflamıştır.

İstanbul'un en büyük hırdavatçılar çarşısı olan Perşembe Pazarı'nın esnafları da 1985 sonrasındaki Haliç yıkımları nedeniyle Çağlayan'da inşa edilen Perpa binasına kaydırılmaya başlanmıştır. Yüksekaldırım Sokağı, Perşembe **Pazarı Caddesi** ve Voyvoda Caddesi elektrik araç ve gereçleri satan dükkanlar tarafından hala kullanılmaktadır.



ŞEKİL 11

Galata'nın kentsel gelişimi:

Galata ve Pera, 1850–1900 yılları arasında gerek kentsel gerekse de yapısal ölçekte önemli değişimler geçirmiştir. Bölgenin söz konusu fiziksel değişimi, her şeyden önce bu süre içinde sık sık çıkan yangınlarla boşalan alanlardan ve bu alanlara yeni düzen ve imar kurallarına uygun yapılaşmaların getirilmesinden kaynaklanmaktadır. Yangınlarla harap olup, yeniden onarılmakla birlikte, genellikle dinsel yapılar yapıldıkları yerlerde bugüne dek kalabilmişlerdir. Buna karşın yol

dokusu ve yapısal özellikler, 19. yüzyıl içinde gerek sözü edilen yangınlar gerekse de VI. Daire'nin imar faaliyetleri çerçevesinde değişime uğramıştır.

19. yüzyılın ikinci yarısına gelene dek önemli yangınlara sahne olan Galata'da, daha önceleri ahşap olan yapılar, bu yangınlarla ortadan kalktıkça, zaman içinde kâgirleşmiştir. Çalışma bölgelerini konut bölgesine bağlayan tünel, Avrupa açısından bile oldukça erken tarihli bir ulaşım aracı olarak hizmete sokulmuş ve rasyonel, kapsamlı bir yol sistemi oluşturulmuştur (Akın, 2002:351)



ŞEKİL 12

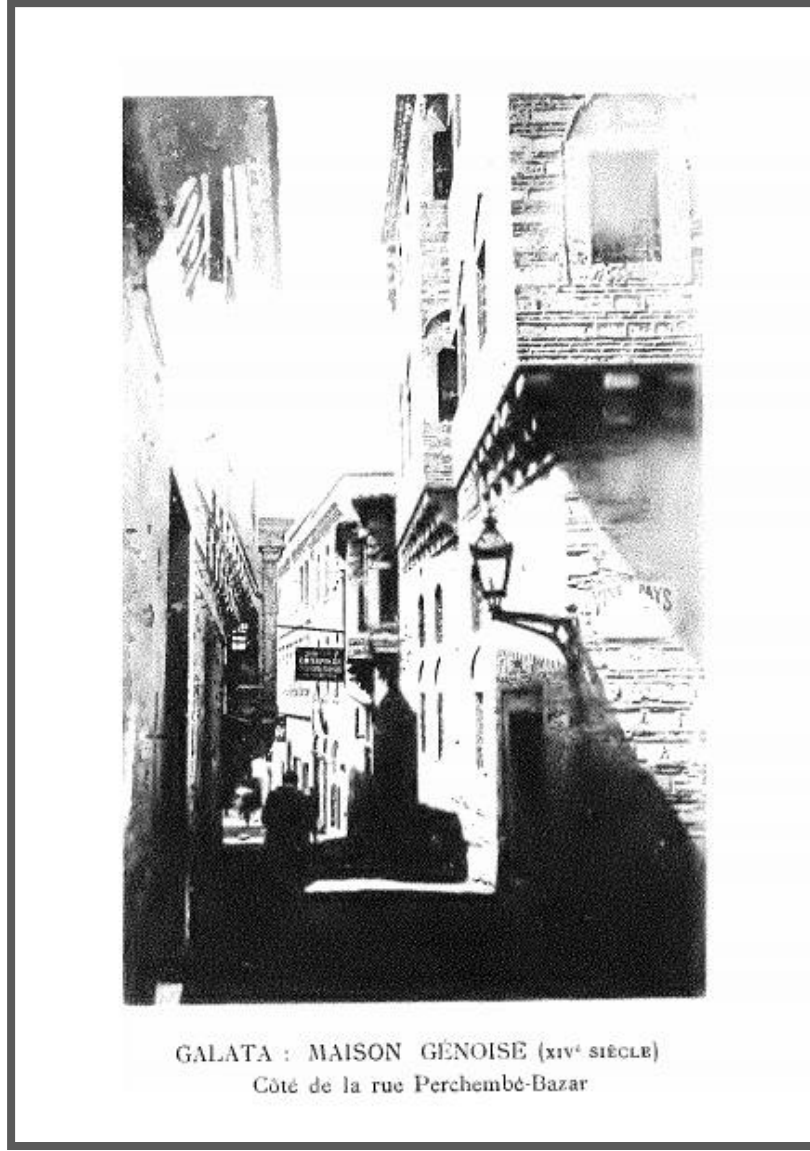
Galata 1897 ve 1899 yılı yangınlarında etkilenen bölgeler. Bu yangınlarda **Perşembe Pazarı Caddesinin** ahşap mimari kimliği tamamen yok olmuştur.

Kentsel Dokunun Deęiřimi:

Tüm İstanbul için olduęu gibi Galata için de yangınlar kent dokusunun deęiřmesinde başlıca etken olmuřtur. Galata'da kayıtlara geen ilk önemli yangın 1635 yılında çıkmıř ve Latinlerin büyük kilisesini ortadan kaldırmıřtır. 1640 yangınında ise Rum ve Latin kiliseleri ile camiler yanmıř, Ermenilerin Surp Lusavori Kilisesi gçlkle kurtarılmıřtır (İncicyan, 1976:108).

Galata bölgesini deęiřime uęratan yangınlar 1880'li yıllar boyunca da devam etmiřtir. Yine aynı bölgedeki 1887 tarihli yangında, ahřap evlerin yoęun olduęu bir sokakta üç yapı yanmıřtır (Akın, 2002:340). Bu yangınlar sonrasında devlet yönetimi bazı kararlar almıř ve yeni uygulamaları gündeme getirmiřtir. Ebniye Nizamnameleri olarak bilinen bu kararlarda, binaların yükseklikleri, komřu binalarla iliřkileri, sokakların büyüklükleri ve biçimleri belirlenmiřtir. 1857'de kurulmuř olan Altıncı Daire (bugünkü Beyoęlu Belediyesi) de bu kararları uygulamıř ve Galata'nın imarında önemli rol oynamıřtır. Belediye'nin 1859 yılındaki ilk uygulamaları arasında, Tophane-Karaköy aksının genişletilmesi, Karaköy ile Kule arasındaki yolun ise yeniden düzenlenmesi alıřmaları görlmektedir. Bu alıřmalar kapsamında 1860 yılında Voyvoda Caddesi'nin bir bölümü genişletilmiřtir.

İstanbul'daki toplu taşıma alternatiflerinin gelişmesi de Galata'da bazı imar faaliyetlerine neden olmuřtur. Bu yeni ulaşım alternatiflerinden biri olan tramvayın, Voyvoda Caddesi'nden gemesi ile birlikte 1880'lerde caddedeki bazı binaların kısmi olarak yıkılması ile cadde bir kez daha genişletilmiřtir.



ŞEKİL 13

Perşembe Pazarı (İngiliz Arşivlerinden)

Galata'nın Kentsel Dokusu ve Mimari Özellikleri:

Günümüzde Galata'nın bazı bölgelerinin kentsel dokusu Ceneviz döneminin izlerini sürdürmekle birlikte bazı bölgeleri, bir önceki bölümde bahsedilen sebeplerden ötürü değişmiş durumdadır. Yüksek Kaldırım, Kuledibi ve **Perşembe Pazarı Caddesi** bugün Galata'nın kuleden Haliç'e doğru inen, yani "iskeleye inen yol" özelliklerini sürdürmektedir. Ceneviz döneminden günümüze ulaşmış bazı yapılar ve Galata'nın çağdaşı olan diğer Orta çağ Avrupa ticaret kentleri, bu

dönemin mimari özellikleri hakkında fikir vermektedir. Özellikle de Galata ile birçok açıdan benzerlik gösteren ve bir kolonisi olan Cenova'nın günümüze ulaşmış mimari dokusu bu konuda en önemli kaynaklardan birini oluşturmaktadır. Mimarlık tarihçisi Ennio Poleggi bu konuda "Cenevizliler dünya üzerinde yerleştikleri her yerde Cenova'yı yeniden yaratmak istemişlerdir" demiştir. Ceneviz döneminden günümüze ulaşan Ceneviz Ticaret Sarayı ve Palazzo del Comunale (bugünkü Bereket Han) Galata'nın Ceneviz dönemine ait mimarisi hakkında bilgi veren en önemli iki yapıyı oluşturmaktadır. Giorgio Sarayı bugün hala Cenova'nın eski kent merkezinin kalbinde yer almakla birlikte, Palazzo del Comunale'nin 1880'lerdeki Voyvoda Caddesi'nin genişletilmesi sırasında bir kısmı yıkılmıştır (Akyol, 1997:28).

Fetihten sonra Galata'ya Müslüman nüfusun yerleşmeye başlaması ile birlikte Osmanlı mimarlığının sivil ve anıtsal yapıları inşa edilmeye başlanmıştır. Azapkapı civarı Müslüman halk tarafından konut bölgesi olarak iskân edilmiştir. Ahşap olduğu bilinen bu yoğun konut dokusunun sık sık yangınlarla harap olduğu bilinmektedir. Liman bölgesi boyunca yer alan ticaret alanının mimari dokusu Müslüman nüfusun ticaret hayatına katılması ile değişmeye başlamıştır. Osmanlı döneminde ticaret bölgesinin en önemli iki yapısı Fatih dönemine ait Galata Bedesteni ve 16. yy. ortalarına ait Kurşunlu Han'dır. Bu yapılara ek olarak 18.yy'da Saksı Han ve 1800'lerin başında Serpuş Han yapılmıştır. Ayrıca, Müslüman nüfusun Galata'ya yerleşmesi ile birlikte, birçok hamam, çeşme, mescit ve cami de inşa edilmiştir.

Osmanlı'nın Batı ile olan ilişkilerinin artması ve ticaret faaliyetine ek olarak finans sektörünün de İstanbul'da yer almaya başlaması ile birlikte Galata'da batılı bir yapılaşma gündeme gelmiştir. Avrupa'da da benzerleri görülen yüksek katlı, büyük ölçekli bu kâgir yapılar Galata ve çevresinin en önemli unsurlarından biri haline gelmiştir. Bu yapılar genel olarak dönemin en etkili mimari üslubu olan neoklasik üslupta inşa edilmiştir.

Voyvoda Caddesi ve Perşembe Pazarı Caddesindeki Hanların Genel Özellikleri:

19.yy'ın ortalarından itibaren İstanbul'un finans merkezi olma özelliğini kazanmaya başlayan Galata'da, Avrupa'daki diğer ticaret ve finans merkezlerinde görülen bir yapı türü inşa edilmeye başlanmıştır. Büyük ölçekli, anıtsal ve çoğu zaman bir kurum adına yapılmış olan bu binalar ya barındırdıkları kurumun adı ile ya da "han" kelimesi ile anılır olmuştur. Caddede hala "han" ismi ile anılan bu binaların, Eminönü ticaret bölgesindeki Osmanlı dönemi hanlarından temel farkı ise batılı bir üslup ile yapılmış olmalarıdır. 1880'lere kadar caddede yapılmış olan hanlar Osmanlı hanlarından farklı olmakla birlikte, geleneksel hanların temel işlevini koruyup çok sayıda odanın nispeten küçük ölçekli işletmelere kiralanması ilkesi üzerinde işlemekteydi.

Bugün caddede bulunan, büyük değişiklik veya yıkımlara uğramamış yapıların tamamı neoklasik ve eklektik üsluplarını korumaktadırlar. 1880'ler ile 1900'lerin başında yapılmış bu binaların büyük çoğunluğu bugün Voyvoda Caddesi'nin başı ile Perşembe Pazarı Sokağı kesişimine kadar olan bölgelerde yoğunlaşmıştır. Değişik dönemlerde kapsamlı değişimler ve imar faaliyetleri gören cadde, buna benzer bir dönemi de 1910'lar da geçirmiştir.

3-Naci Şinasi Han (Samason Han):

Samason Han Voyvoda Caddesi (Bankalar Caddesi) ile Perşembe Pazarı Caddesinin kesiştiği sokak başında yer almaktadır. Hanın ön cephesi Perşembe Pazarı Sokağına arka cephesi Imprimerie Gerardo Hana bakmaktadır. Bitişik nizam olarak inşa edilmiş yapının sol tarafında Orient Bankın içinde bulunduğu (Agopian Han), sağ tarafında tek katlı küçük bir dükkân ve arka tarafında ise Imprimerie Gerardo Han bulunmaktadır.



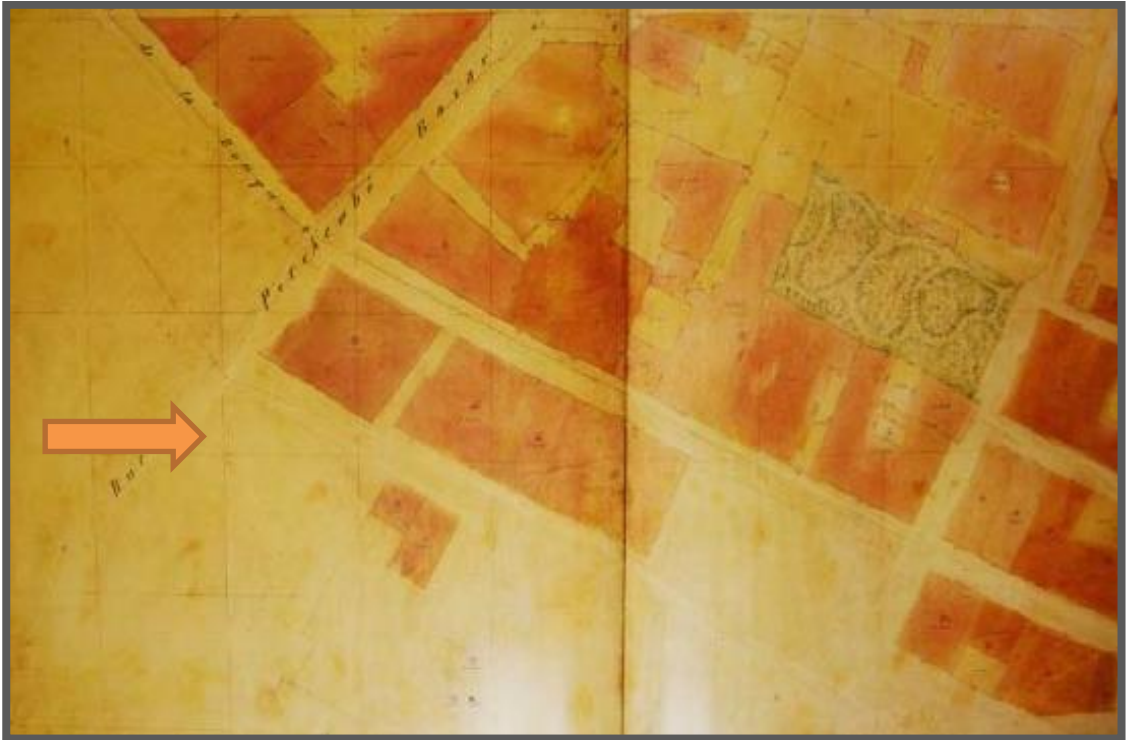
ŞEKİL 14

(1904-1906) tarihli CHARLES EDOUARD GOAD haritası

Naci Şinasi Hanın (Samason Hanın) içinde bulunduğu yapı adası Galata'nın çok önemli bir noktasında yer almaktadır. Galata Kulesi'nden inen Kuledibi Sokak ile Voyvoda Caddesi'nin kesişimi bugün hâlâ Galata tarihinin önemli yapılarının bulunduğu bir noktayı işaret etmektedir. Ceneviz Ticaret Sarayı, Palazzo del Comunale (Podesta) ve St. Pierre Han bu üç önemli yapıdır.

Samason Hanın Bulunduğu Parselin Gelişimi;

Galata, Tarihi Yarımada'dan sonra İstanbul'un en önemli bölgelerinden biri olmasından ötürü çeşitli dönemlerde yapılmış haritaların konusu olmuştur. Değişik dönemlerde yapılmış bu haritaları kullanarak Samason Hanın bulunduğu parsel için değişiklikleri izlemek mümkündür.



ŞEKİL 15

Perşembe Pazarı Caddesi 1/200 ölçekli kadastral plan

Cadaastre de La Ville de Constantinople – VI Cercle Municipal (1857-1876)

1857’de Sultan Abdülaziz döneminde Altıncı Daire’nin kurulması ile birlikte başlayan belediyeçilik çalışmalarının önemli bir bölümünü de Beyoğlu ve Galata’nın kadastral planlarının hazırlanması oluşturmuştur. Bu çalışmalar 1876’ya kadar sürmüştür. Bu kadastral haritaların, Samason Han’ın bulunduğu adayı içine alan paftasında adada herhangi bir parselasyon çalışması yapılmadığı görülmektedir. Ancak bu durum bu bölgede bir kadastral çalışma yapılmadığı anlamına gelmeyebilir, haritalardan bugüne ulaşmış olanlar arasında yer almamış olması da düşünülmektedir. Yaklaşık aynı yıllarda hazırlanmış olan D’Ostoya haritalarında parselin yeri doludur.



ŞEKİL 16

1858–1860 tarihli D’Ostoya haritası

1858-1860 tarihli D'Ostoya haritasında Samason Han'ın yer aldığı adadaki parselasyon net olarak görülmektedir. Yine Huber haritalarında **Perşembe Pazarı Caddesi** ile Bankalar Caddesinin (Voyvoda Caddesi) kesişimin de yer alan köşede bir parsel, onun yanında ki geniş parsel olarak işaretlenmiştir. Bitişik nizamda çizilmiş bu ince uzun parsellerin, yangın öncesi ahşap yapıları belirttiği düşünülmektedir.



ŞEKİL 17

1887-1891 Huber Haritası, Galata Bölgesi.

1887 tarihli Huber Haritasında ise Samason Han'ın yer aldığı ada irili ufaklı pek çok parsel bölünmüş olduğu görülüyor.



ŞEKİL 18

1887-1891 Huber Haritasında (solda) Perşembe Pazarı Caddesinin 1899 yangını öncesi durumu, 1905 Goad Haritasında (sağda) ise yangın sonrasındaki hali işaretlenmiştir.

Yapının bulunduğu parsel ve üstündeki parselde 1899 yangını sırasında değişiklikler olduğu belirgin şekilde görülmektedir. Yangın sonrasında Agopian Hanın yanındaki parselin ve Samason Hanın bulunduğu parsellerin Perşembe Pazarı Caddesine bakan ön tarafından bir miktar alan alınarak cadde genişletilmiştir.



ŞEKİL 19 -(1904-1906) tarihli CHARLES EDOUARD GOAD haritası



ŞEKİL 20- 1911-1913 yılları arasında hazırlanan tüm İstanbul'un Sokak ve anıtsal binalarını ayrıntılı olarak ele alan Alman Mavilerin harita endeksi (Cilt II, Sf. H9/1 ve 2)

Tüm bu belgeler eşliğinde Samason Hanın 1900 lü yılların başında yapılmış olduğunu tahmin ediyoruz. 1910 yılına ait Perşembe Pazarı Caddesi fotoğrafında (Şekil 41) yapımız yan duvarı cumba çıkması pencereleri ve teras parapeti belirgin olarak gözükmektedir.

Samason Han İl Özel İdaresi kayıtlarını incelediğimiz zaman en erken tarihli yazışmanın 1932 yılına ait olduğunu ve verilen bilgiler baktığımızda hanın dükkan +üç kat çatı katından (teras katından) oluştuğunu anlıyoruz.

1932 tarihinde hanın ilk mülk sahipleri Dilberzade , Ojalvo, Moreno , Baso ve Acıman aileleridir.



ŞEKİL 21 Perşembe Pazarı Caddesi



Sen Pierre Han

Galata Kulesi

ŞEKİL 22

1942 HAVA FOTOĞRAFLARI

Samason Han

Agopian Han



ŞEKİL 23

1950 , Harita Genel Komutanlığı Hava Fotoğrafları Arşivi

Samason Han

Agopian Han

Bu hava fotoğrafında iki handa da teras harpuşmaları belirgin olarak gözükmemektedir (Samason ve Agopian Han).

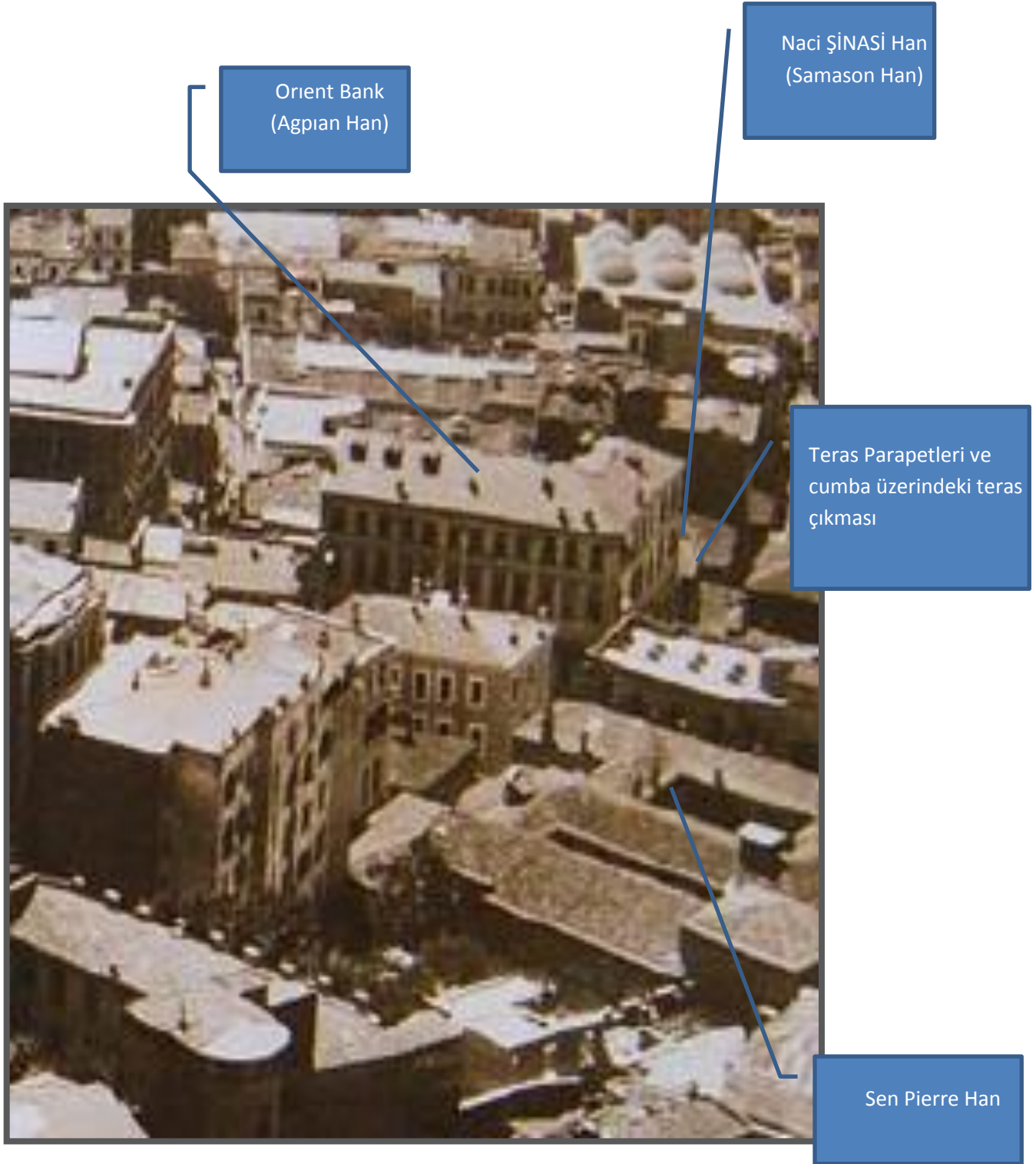


ŞEKİL 24

1928 Yılında Galata, 'İmparatorluktan Başkente İstanbul ' İş Bankası Kültür Yayınları sf.160-161



ŞEKİL 25



ŞEKİL 26

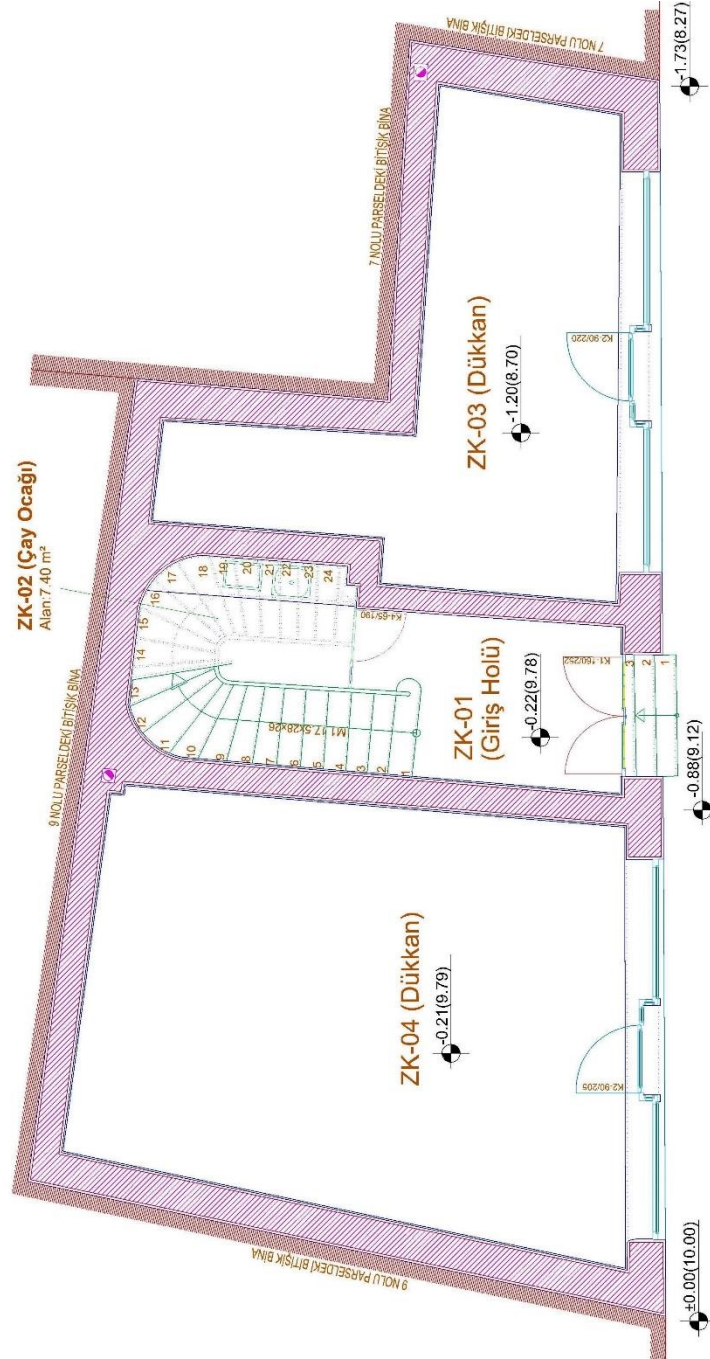
Şekil 24 teki fotoğraf büyütülerek bakıldığında, Agopian Hanı (Akbank Merkez Binası) hemen yanında projesini sunduğumuz Samason Hanı (Naci Şinasi Han) teras ve parapetlerini görmekteyiz. Agopian Hanın Çatısının ön kısmı henüz teras haline dönüşmemiş.



ŞEKİL 27

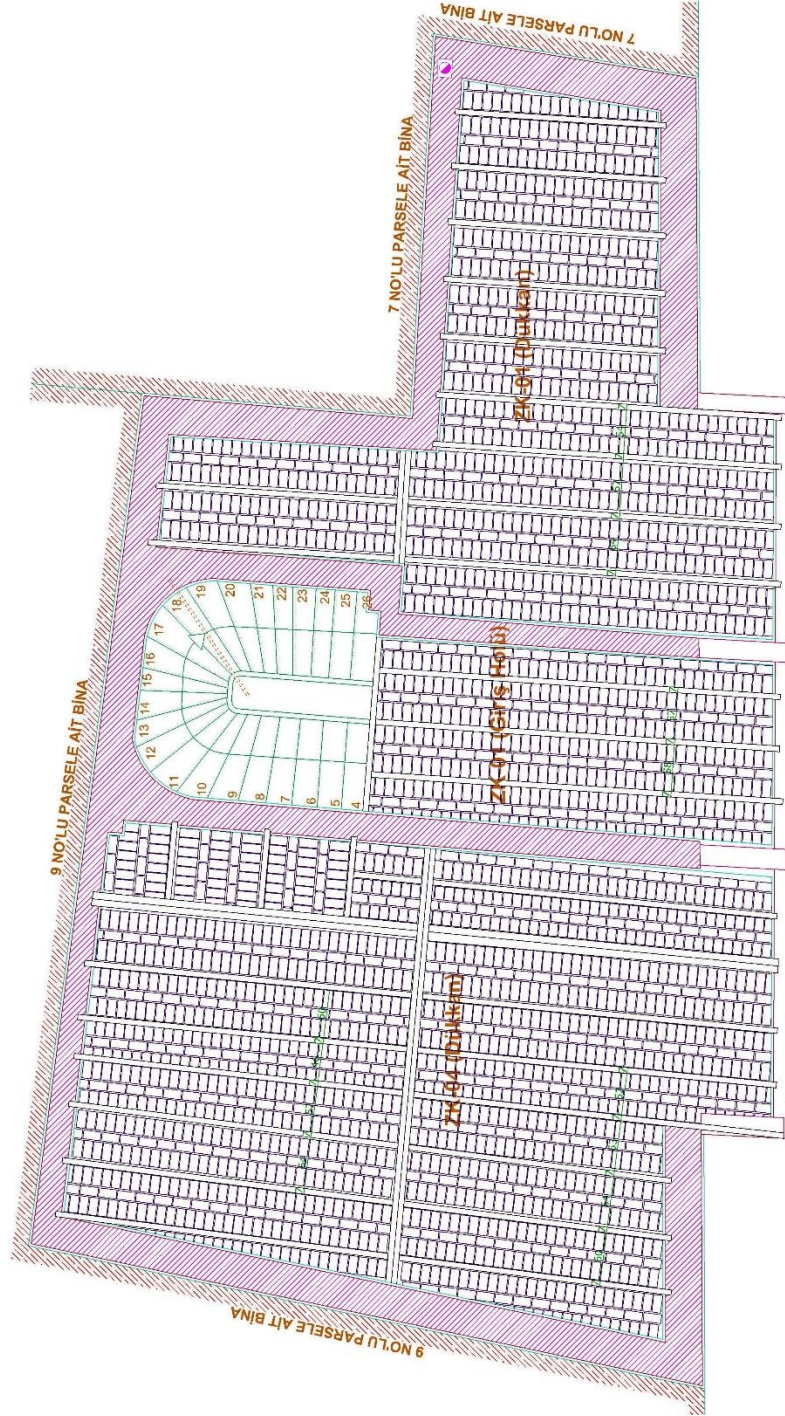
Galata 1910 Nerede ise tüm çatı kat yarı teraslı yapılmış.

4-Mekânsal tanımlama ve restitüsyon projesi kat planları:



ŞEKİL 28

Zemin Kat Planı



ŞEKİL 29

Zemin Kat Volta Döşeme Planları

Zemin Kat: Hanın ana giriş, 160x300 ölçülerinde yapının orta aksında yer alan iki kanatlı döküm demir kapı ile sağlanmaktadır. Bu katta sağ ve solda olmak üzere 2 adet dükkân bulunmaktadır. Ana giriş ZK-01 holü 6.75 m² olup zemini ise dökme mozaik kaplamadır.

Dükkân (ZK-01):

Yapı ön cephesinin sağ tarafında kalan Dükkân (ZK-03) 22.28 m²'dir. Zemini dökme mozaikten yapılmış 20x20 cm ve 10x10 cm ebatlarında karo mozaik kaplamadır.

Dükkân (ZK-03):

Binanın sol kısmında kalan, 9 numaralı parsele bitişik diğer dükkân ise (ZK-04) 38.76 m² alan kaplamaktadır. Zemini dökme mozaikten yapılmış 20x20 cm ve 10x10 cm ebatlarında karo mozaik kaplamadır (Döşemesi özgün olan diğer dükkân göz önüne alınarak restitüte edilmiştir.). Dükkân yüksek tavanlı olup h:4.37'dir.

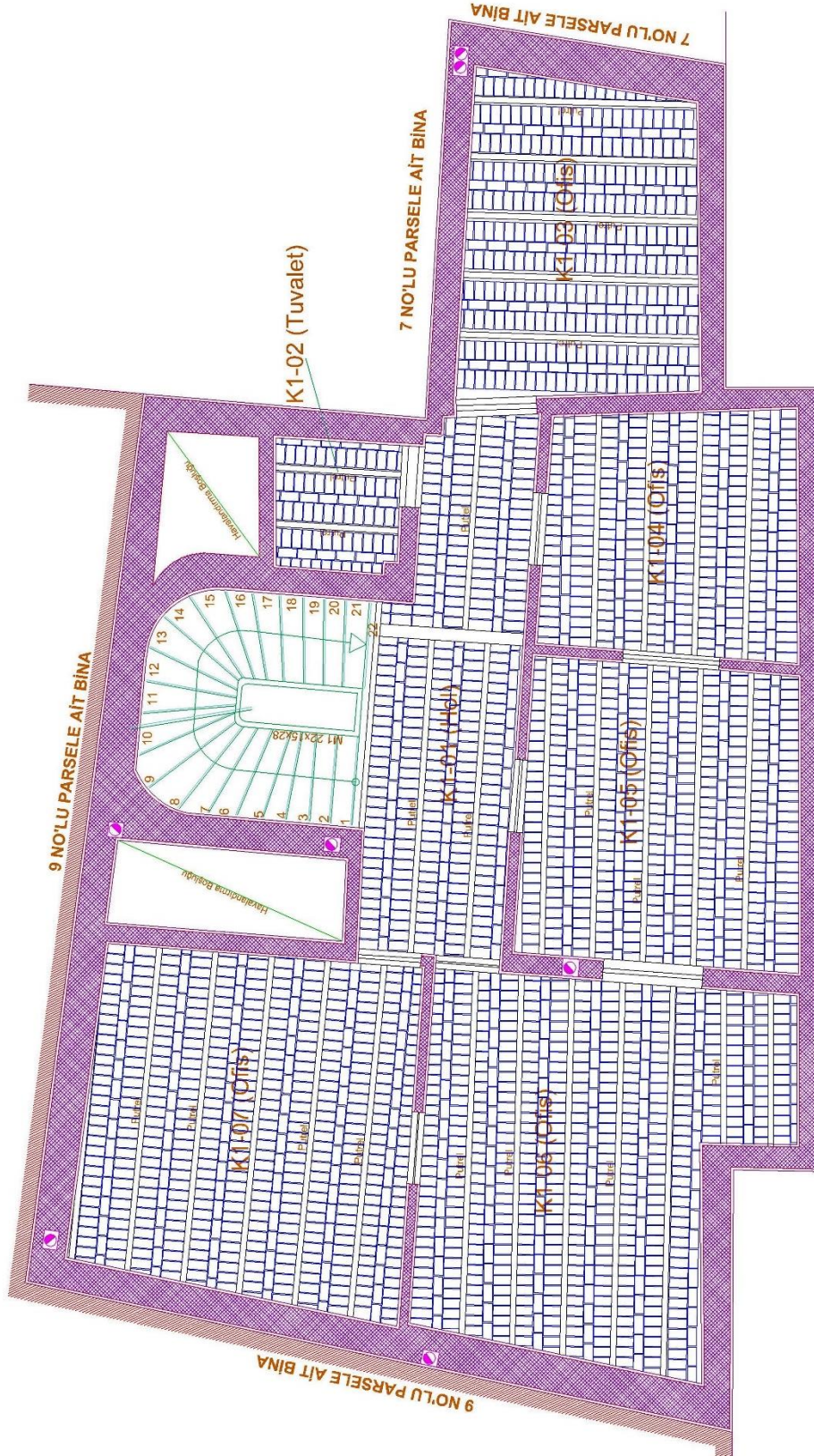
Han giriş holü 14,40 m² dir. Zemini dökme mozaikten yapılmış 30x30 cm ebatlarında karo mozaik kaplamadır. Zemin kattan 1.kata 26 basamak, ahşap küpeşteli ve mermer kaplama basamaklarla çıkılmaktadır.

Birinci Kat:



ŞEKİL 30

Birinci Kat Planı



ŞEKİL 31

Birinci Kat Volta Döşeme Planı

Birinci Kat:

Bu kat +4,39 m kot yüksekliğindedir. Zemin ile tavan arasındaki yükseklik 3,45 cm dir. Ofislerde ana plan şemasının olduğu kattır. Zemin kattan çıkan merdiven ile bu kata ve diğer katlara geçiş sağlanmaktadır. Bu kattan itibaren merdivenkovası, diğer katlarda aynı boyutta devam etmektedir. Birinci kattan 22 basamakla, ikinci kata çıkılmaktadır.

Cumba çıkmasından dolayı bu kat alanı büyüyerek 109,70 m² olmuştur.

Bu katta 5 ayrı ofis bulunmaktadır. Sırasıyla mahal numaraları; K1-03, K1-04, K1-05, K1-06 ve K1-07'dir. Dört adet ofis odasında, kendi içinde kapı boşlukları ile geçiş sağlanmaktadır.

K1-04 mahal no'lu ofis 8.65 m², K1-05 mahal no'lu ofis 11.37 m², K1-06 mahal no'lu ofis 16.05 m² olup, bu dört odanın birbirine geçiş kapıları bulunmaktadır. Çift kanat olan ahşap kapılar 118x232 cm ölçülerindedir.

Cepheye bakan tüm pencere açıklıklarının yüksekliği 180 cm civarındadır.

Bağımsız kapısı olan tek bir ofis odası bulunmaktadır (K1-03).

Tüm odalar ahşap rabita döşemesi karaağaçtan yapılmış olup, iyi cins bir ahşap ile kaplanmıştır. Tüm odaların, hol ve tuvaletin duvarları ve tavanlarına alçı sıva yapılmış olup üzeri kireç badana ile boyanmıştır.

Bütün odaların kapılarının açıldığı hol 10.54 m² olup, zemini 30x30 cm² ebatlarında karo mozaik ile döşenmiştir.

Tüm katın döşeme sistemi olarak, volta döşeme sistemi kullanılmıştır. Tüm ofislerin zemini ahşap kaplama olup, rabita döşeme sistemi ile yapılmıştır.

Bu katta bulunan tüm doğramaların yapımında ahşap malzeme kullanılmıştır.

K1-03 poz numaralı ofis;

Ofisin kullanım alanı 9.61 m²'dir. K1-03 poz numaralı ofis odasına 95x222 cm ebatlarında, ahşap kapı (K9) ile girilmektedir. Duvarlar ve tavanlar alçı sıva üzeri badana boyalıdır. Kapı ve pencere doğramaları ise yağlı boya ile boyanmıştır. Odanın Perşembe Caddesine bakan cephe duvarında 140x180 cm ebatlarında ahşap çift kanatlı penceresi (P8) bulunmaktadır.

K1-04 poz numaralı ofis;

Ofisin kullanım alanı 8.65 m²'dir. K1-04 poz numaralı ofise 86x232cm ebatlarında ahşap kapı (K8) ile girilmektedir.

2 adet 94x180 cm ebatlarında çift kanat(P11) ve 1 adette 50x180 cm ebatlarında tek kanat(P9) ahşap pencereler bulunmaktadır. K1-04 numaralı ofisten K1-05 nolu diğer ofise geçişi sağlayan,118x232 cm ebatlarında ahşap çift kanatlı kapı (K11) mevcuttur. Odalar farklı kiracılara ait olduğu için bu ara bölme kapıları, şu an için açılır olarak işlev görememektedir.

K1-05 ve K1-06 poz numaralı ofisler;

Ofis kullanım alanları 11.37 m² (05 nolu ofis) ve 16.05 m² (06 nolu ofis) olmak üzere toplamda 27.42 m²'dir. K1-05 numaralı ofise 73x232 cm ebatlarında ahşap kapı (K7) ile girilip, 118x232 cm ebatlarında ahşap çift kanat kapı (K11) ile K1-06 numaralı ofise geçiş sağlanmaktadır.

Her iki ofis odasının da döşemeleri ahşap parke kaplama, tavanlarında ise volta döşemeler mevcuttur.

K1-05 numaralı ofisin; 140x180 cm çift kanat (P8), 50x180 cm tek kanat (P9) ve 110x180 cm ebatlarında çift kanat (P10) olmak üzere ,3 adet ahşap pencereleri

bulunmaktadır. K1-06 numaralı ofisin ise; 2 adet 94x180 cm ebatlarında çift kanat ahşap penceresi (P11) bulunmaktadır.

K1-07 poz numaralı ofis; Bu odanın alanı 10.93 m²'dir. K1-07 nolu odaya 75x232 cm ebatlarında ahşap kapı (K7) ile girilmektedir. Deponun caddeye bakan tarafta pencereleri olmadığından, havalandırma boşluğuna açılan 2 adet 93x180 cm ebatlarında çift kanat ahşap pencereleri (P11) bulunmaktadır.

K1-02 poz numaralı tuvalet;

Birinci Katta bulunan ofis çalışanlarının ortak olarak kullandığı tuvalet 2.36 m²'dir. 70x221 cm ebatında ahşap kapı (K10) ile girilmektedir. Binanın arka cephesindeki havalandırma boşluğuna bakan, 78x117 cm ebatlarında ahşap (P14) tek kanat penceresi vardır.

Tuvalet döşeme kaplaması olarak 10x10 cm ebatlarında dökme mozaikten yapılmış, karo mozaik kullanılmıştır. Tuvalet kapısı önlerinde 5cm yüksekliğinde yine dökme mozaikten yapılmış eşik bulunmaktadır.

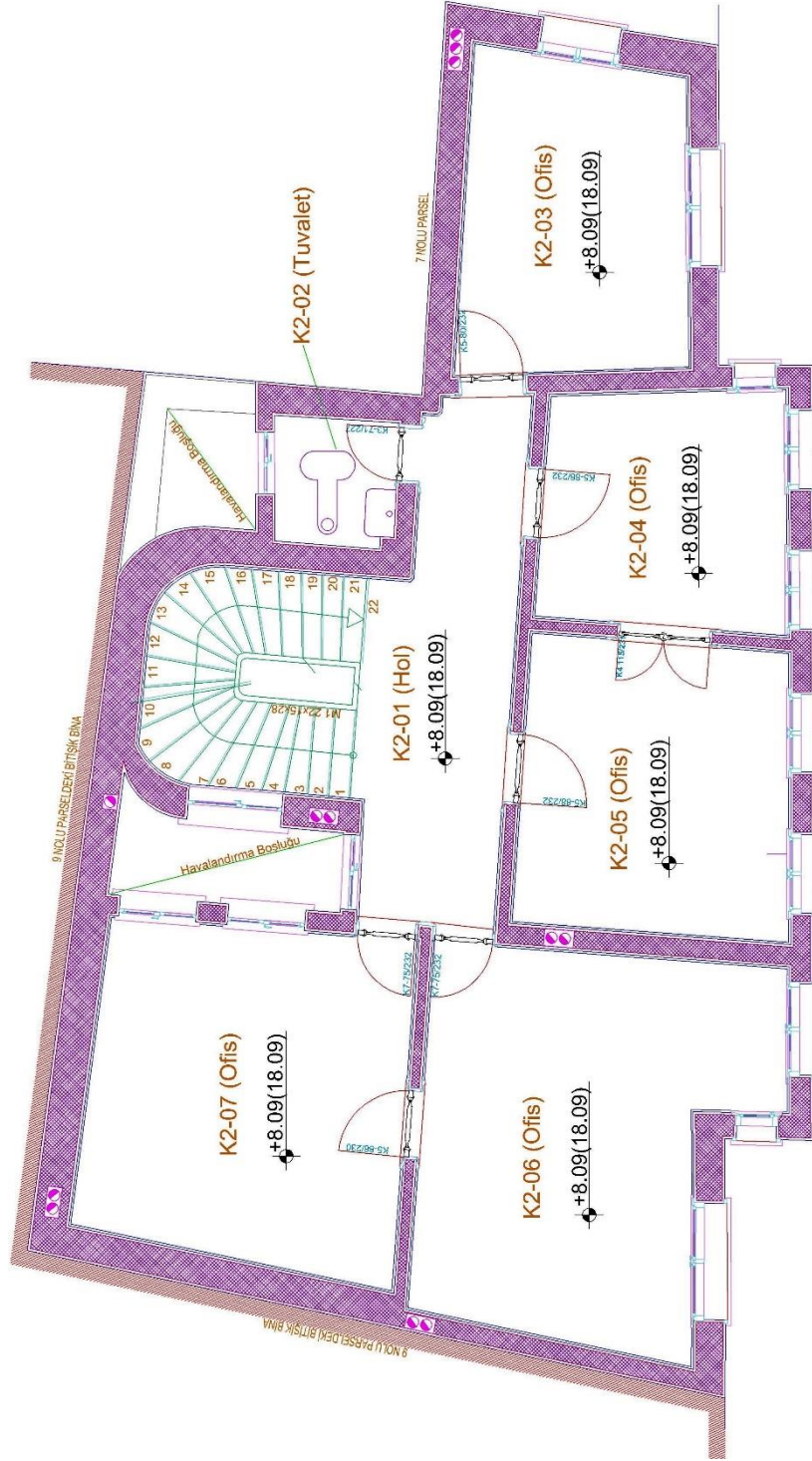
K1-01 poz numaralı hol;

Kattaki ofislerin ve deponun kapılarının açıldığı hol 10.54 m²'dir. Zemin 30x30 dökme mozaik kaplama olup tavanda volta döşemeleri bulunmaktadır. Holün havalandırma boşluğuna açılan 90x180 cm ebatlarında ahşap (P12) çift kanat penceresi bulunmaktadır.

Merdiven basamakları Marmara mermeri ile kaplanmış olup, demir merdiven tırabzanının köknar ya da kestane ağacından yapılmış ahşap küpeştesi bulunmaktadır.

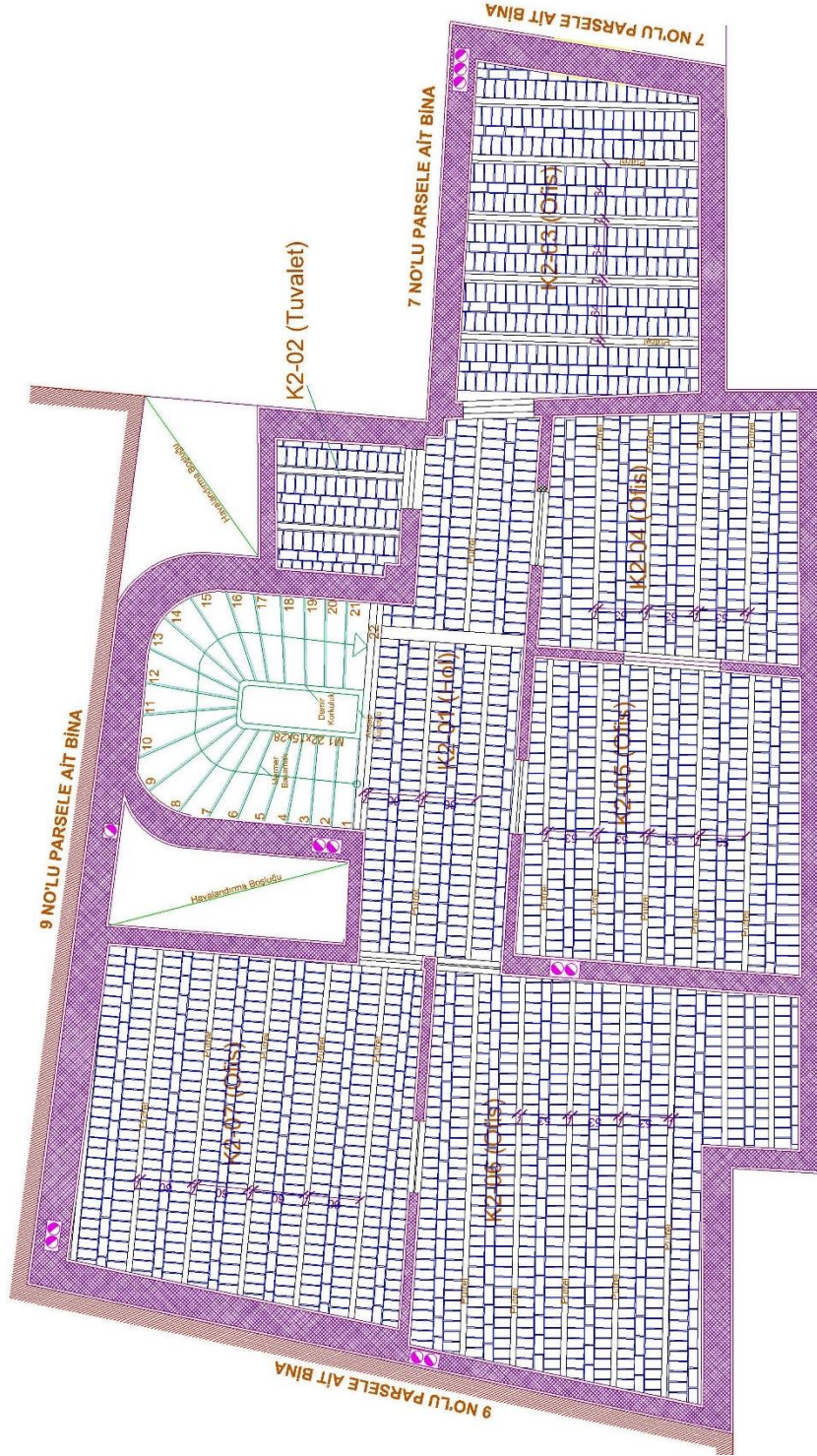
Merdivenkovanın, aydınlık boşluğuna ve 113x225 cm ebatlarında çift kanat penceresi (P13) vardır.

İkinci Kat:



ŞEKİL 32

İkinci Kat Planı



ŞEKİL 33

İkinci Kat Volta Döşeme Planı

İkinci Kat:

Bu kat +8,09 m kot yüksekliğindedir. Zemin ile tavan arasındaki yükseklik 3,23 cm dir. Alt kat ile plan şeması ve tüm ölçüler çok az oynamalar dışında aynıdır.

Birinci kattan Marmara mermerinden yapılmış 22 basamakla, ikinci kata çıkmaktadır.

Bu katta 5 ayrı ofis bulunmaktadır. Sırasıyla mahal numaraları; K2-03, K2-04, K2-05, K2-06 ve K2-07'dir.

K2-06 ve K2 -07 numaralı ofis odaları arasında tek kanatlı K-8 86X232 cm ebatlarında ahşap kapı (K-8) ile geçiş sağlanmaktadır.

K2-04 ve K2 -075 numaralı ofis odaları arasında çift kanatlı K-11 115X231 cm ebatlarında ahşap kapı (K-8) ile geçiş sağlanmaktadır.

Cepheye bakan tüm pencere açıklıklarının yüksekliği 180 cm civarındadır.

Bağımsız kapısı olan tek bir ofis odası bulunmaktadır (K2-03).80x232 cm ebatlarında ahşap kapı (K8) ile girilmektedir.

Tüm odalar ahşap rabıta döşemesi karaağaçtan yapılmış olup, iyi cins bir ahşap ile kaplanmıştır. Tüm odaların, hol ve tuvaletin duvarları ve tavanlarına alçı sıva yapılmış olup üzeri kireç badana ile boyanmıştır.

Bütün odaların kapılarının açıldığı hol 10.54 m² olup, zemini 30x30 cm² ebatlarında karo mozaik ile döşenmiştir.

Tüm katın döşeme sistemi olarak, volta döşeme sistemi kullanılmıştır. Tüm ofislerin zemini ahşap kaplama olup, rabıta döşeme sistemi ile yapılmıştır.

Bu katta bulunan tüm doğramaların yapımında ahşap malzeme kullanılmıştır.

K2-03 poz numaralı ofis;

Ofisin kullanım alanı 9.61 m²'dir. K2-03 poz numaralı ofis odasına 80x232 cm ebatlarında, ahşap kapı (K8) ile girilmektedir. Duvarlar ve tavanlar alçı sıva üzeri badana boyalıdır. Kapı ve pencere doğramaları ise yağlı boya ile boyanmıştır. Odanın Perşembe Caddesine bakan cephe duvarında 140x180 cm ebatlarında ahşap çift kanatlı penceresi (P8) bulunmaktadır.

K2-04 ve K2-05 poz numaralı ofisler;

Ofis kullanım alanları 8.65 m² (04 nolu ofis) ve 11.37 m² (05 nolu ofis) olmak üzere toplamda 20.02 m²'dir. K2-04 numaralı ofise 86x232 cm ebatlarında ahşap kapı (K8) ile girilip, 115x231 cm ebatlarında ahşap çift kanat kapı (K11) ile K1-05 numaralı ofise geçiş sağlanmaktadır.

Her iki ofis odasının da döşemeleri ahşap parke kaplama, tavanlarında ise volta döşemeler mevcuttur.

K2-04 numaralı ofisin; 2 adet 94x180 cm çift kanat (P11), 50x180 cm tek kanat (P9) olmak üzere 3 adet ahşap pencereleri bulunmaktadır. K2-05 numaralı ofisin ise; 2 adet 94x180 cm ebatlarında çift kanat ahşap penceresi (P11) bulunmaktadır.

K2-06 poz numaralı ofis;

Ofisin kullanım alanı 16.05 m²'dir. K2-06 poz numaralı ofise 75x232cm ebatlarında ahşap kapı (K7) ile girilmektedir.

1 adet 140x180 cm ebatlarında çift kanat (P08), 50x180 cm ebatlarında tek kanat(P9) ve 110x180 cm ebatlarında çift kanat (P10) olmak üzere 3 adet ahşap pencereler bulunmaktadır. K2-06 numaralı ofisten K2-07 nolu diğer ofise geçişi sağlayan,86x232 cm ebatlarında ahşap çift kanatlı kapı (K8) mevcuttur.

K2-07 poz numaralı ofis; Bu odanın alanı 10.93 m²'dir. K2-07 nolu odaya 75x232 cm ebatlarında ahşap kapı (K7) ile girilmektedir. Deponun caddeye bakan tarafta pencereleri olmadığından, havalandırma boşluğuna açılan 2 adet 93x180 cm ebatlarında çift kanat ahşap pencereleri (P11) bulunmaktadır.

K2-02 poz numaralı tuvalet;

İkinci Katta bulunan ofis çalışanlarının ortak olarak kullandığı tuvalet 2.36 m²'dir. 70x227 cm ebatlarında ahşap kapı (K10) ile girilmektedir. Binanın arka cephesindeki havalandırma boşluğuna bakan, 78x117 cm ebatlarında ahşap (P14) tek kanat penceresi vardır.

Tuvalet döşeme kaplaması olarak 10x10 cm ebatlarında dökme mozaikten yapılmış, karo mozaik kullanılmıştır. Tuvalet kapısı önlerinde 5cm yüksekliğinde yine dökme mozaikten yapılmış eşik bulunmaktadır.

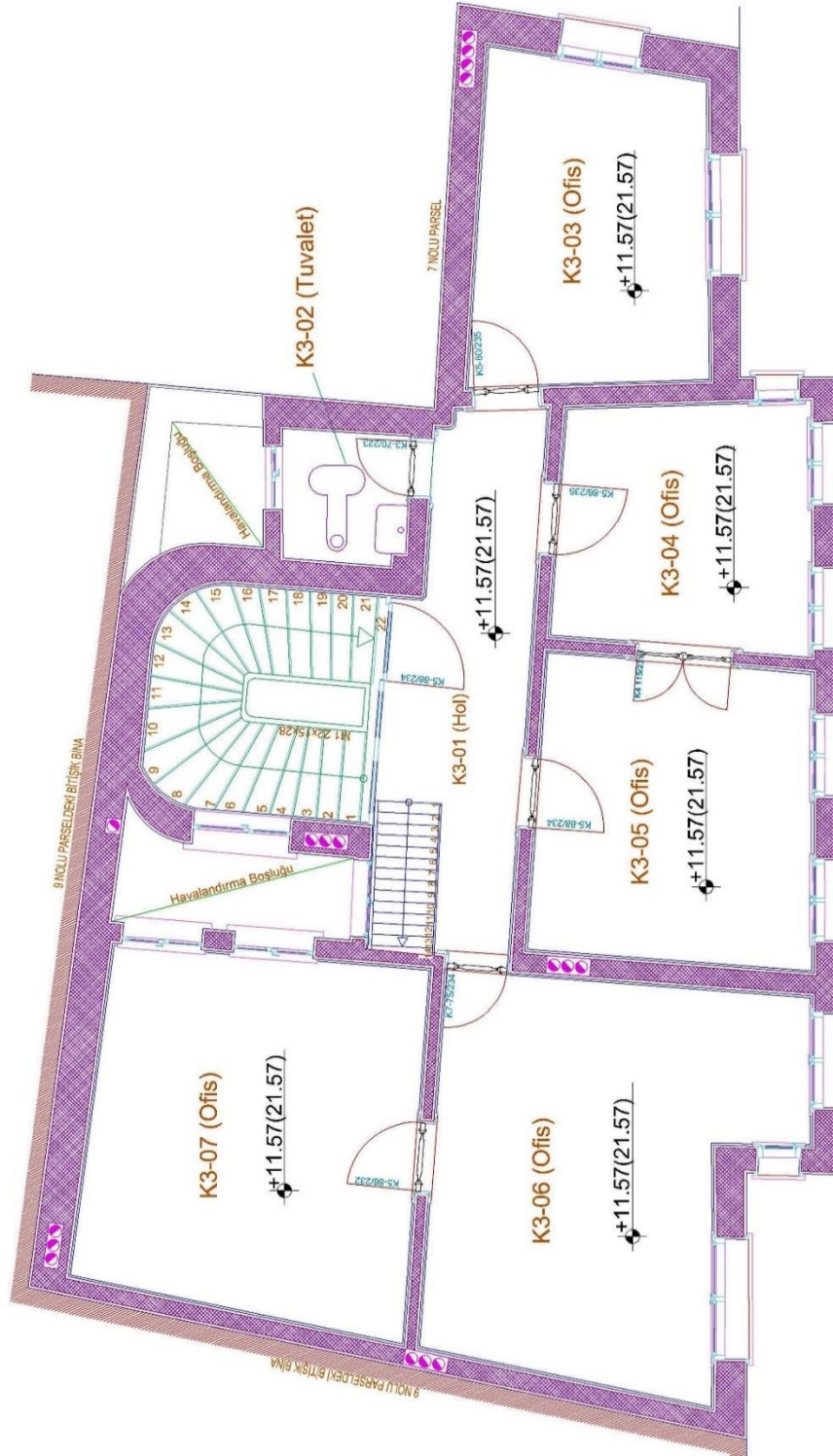
K2-01 poz numaralı hol;

Kattaki ofislerin kapılarının açıldığı hol 10.54 m²'dir. Zemin 30x30 dökme mozaik kaplama olup tavanda volta döşemeleri bulunmaktadır. Holün havalandırma boşluğuna açılan 90x180 cm ebatlarında ahşap (P12) çift kanat penceresi bulunmaktadır.

Merdiven basamakları Marmara mermeri ile kaplanmış olup, demir merdiven tırabzanının köknar ya da kestane ağacından yapılmış ahşap küpeştesi bulunmaktadır.

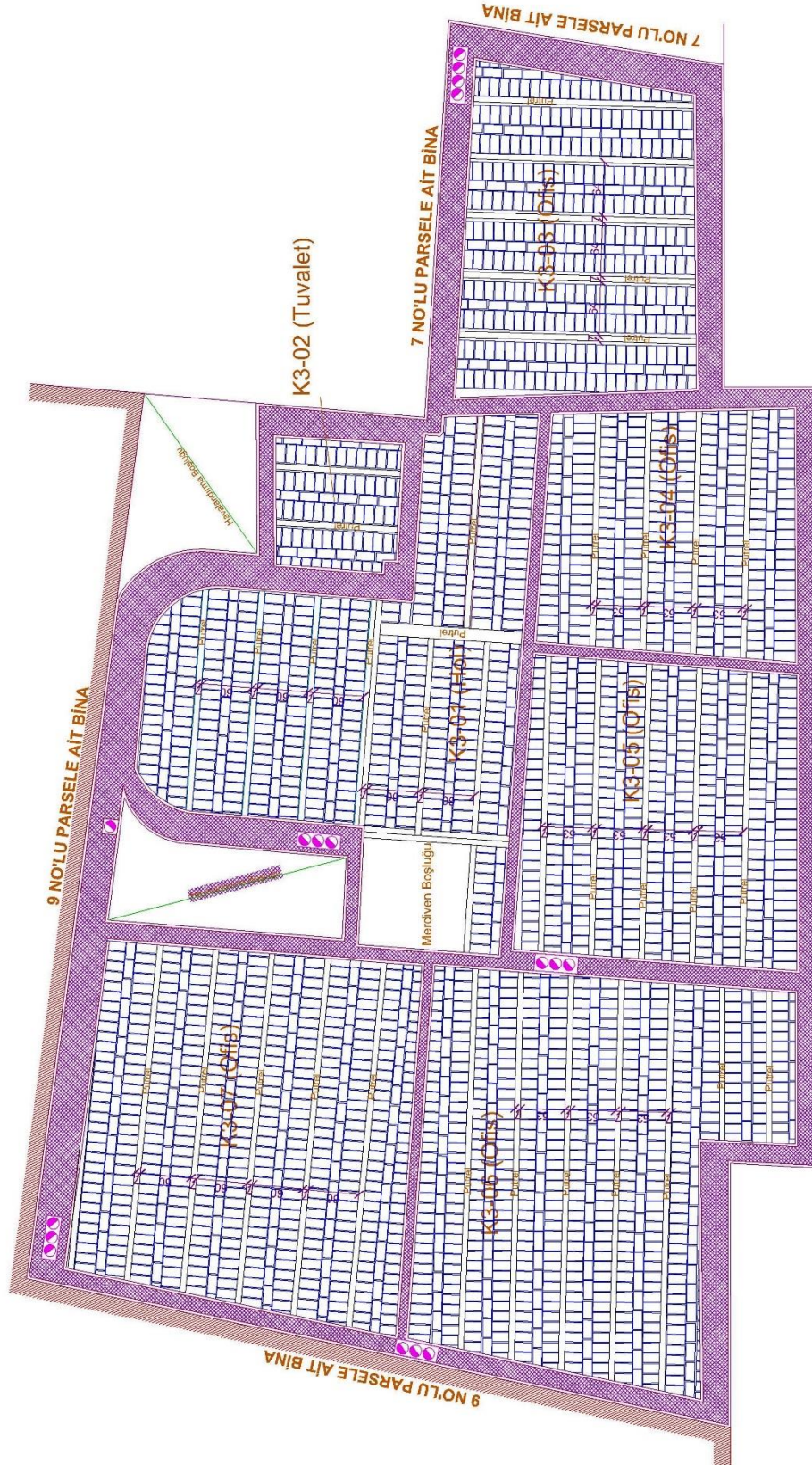
Merdivenkovanın, aydınlık boşluğuna ve 113x225 cm ebatlarında çift kanat penceresi (P13) vardır.

3. Kat;



ŞEKİL 34

Üçüncü Kat Planı



ŞEKİL 35

Üçüncü Kat Volta Döşeme Planı

Üçüncü Kat:

Bu kat +11,57 m kot yüksekliğindedir. Zemin ile tavan arasındaki yükseklik 3,26 cm dir. Alt kat ile plan şeması ve tüm ölçüler çok az oynamalar dışında aynıdır.

İkinci kattan Marmara mermerinden yapılmış 22 basamakla, üçüncü kata çıkmaktadır.

Bu katta 5 ayrı ofis bulunmaktadır. Sırasıyla mahal numaraları; K3-03, K3-04, K3-05, K3-06 ve K3-07'dir.

K3-06 ve K3-07 numaralı ofis odaları arasında tek kanatlı 86X232 cm ebatlarında ahşap kapı (K-8) ile geçiş sağlanmaktadır.

K3-04 ve K3-05 numaralı ofis odaları arasında çift kanatlı 115X231 cm ebatlarında ahşap kapı (K-11) ile geçiş sağlanmaktadır.

Cepheye bakan tüm pencere açıklıklarının yüksekliği 180 cm civarındadır.

Bağımsız kapısı olan tek bir ofis odası bulunmaktadır (K3-03) 80x235 cm ebatlarında ahşap kapı (K8) ile girilmektedir.

Tüm odalar ahşap rabıta döşemesi karaağaçtan yapılmış olup, iyi cins bir ahşap ile kaplanmıştır. Tüm odaların, hol ve tuvaletin duvarları ve tavanlarına alçı sıva yapılmış olup üzeri kireç badana ile boyanmıştır.

Bütün odaların kapılarının açıldığı hol 10.54 m² olup, zemini 30x30 cm² ebatlarında karo mozaik ile döşenmiştir.

Tüm katın döşeme sistemi olarak, volta döşeme sistemi kullanılmıştır. Tüm ofislerin zemini ahşap kaplama olup, rabıta döşeme sistemi ile yapılmıştır.

Bu katta bulunan tüm doğramaların yapımında ahşap malzeme kullanılmıştır.

K3-03 poz numaralı ofis;

Ofisin kullanım alanı 9.61 m²'dir. K3-03 poz numaralı ofis odasına 80x232 cm ebatlarında, ahşap kapı (K8) ile girilmektedir. Duvarlar ve tavanlar alçı sıva üzeri badana boyalıdır. Kapı ve pencere doğramaları ise yağlı boya ile boyanmıştır. Odanın Perşembe Caddesine bakan cephe duvarında 140x180 cm ebatlarında ahşap çift kanatlı penceresi (P8) bulunmaktadır.

K3-04 ve K3-05 poz numaralı ofisler;

Ofis kullanım alanları 8.65 m² (04 nolu ofis) ve 11.37 m² (05 nolu ofis) olmak üzere toplamda 20.02 m²'dir. K3-04 numaralı ofise 86x232 cm ebatlarında ahşap kapı (K8) ile girilip, 115x231 cm ebatlarında ahşap çift kanat kapı (K11) ile K3-05 numaralı ofise geçiş sağlanmaktadır.

Her iki ofis odasının da döşemeleri ahşap parke kaplama, tavanlarında ise volta döşemeler mevcuttur.

K3-04 numaralı ofisin; 2 adet 94x180 cm çift kanat (P11), 50x180 cm tek kanat (P9) olmak üzere 3 adet ahşap pencereleri bulunmaktadır. K3-05 numaralı ofisin ise; 2 adet 94x180 cm ebatlarında çift kanat ahşap penceresi (P11) bulunmaktadır.

K3-06 poz numaralı ofis;

Ofisin kullanım alanı 16.05 m²'dir. K3-06 poz numaralı ofise 75x232cm ebatlarında ahşap kapı (K7) ile girilmektedir.

1 adet 140x180 cm ebatlarında çift kanat (P08), 50x180 cm ebatlarında tek kanat(P9) ve 110x180 cm ebatlarında çift kanat (P10) olmak üzere 3 adet ahşap pencereler bulunmaktadır. K3-06 numaralı ofisten K3-07 nolu diğer ofise geçişi sağlayan,86x232 cm ebatlarında ahşap çift kanatlı kapı (K8) mevcuttur.

K3-07 poz numaralı ofis; Bu odanın alanı 10.93 m²'dir. K3-07 nolu odaya 75x232 cm ebatlarında ahşap kapı (K7) ile girilmektedir. Deponun caddeye bakan tarafta pencereleri olmadığından, havalandırma boşluğuna açılan 2 adet 93x180 cm ebatlarında çift kanat ahşap pencereleri (P11) bulunmaktadır.

K3-02 poz numaralı tuvalet;

Üçüncü Katta bulunan ofis çalışanlarının ortak olarak kullandığı tuvalet 2.36 m²'dir. 70x227 cm ebatlarında ahşap kapı (K10) ile girilmektedir. Binanın arka cephesindeki havalandırma boşluğuna bakan, 78x117 cm ebatlarında ahşap (P14) tek kanat penceresi vardır.

Tuvalet döşeme kaplaması olarak 10x10 cm ebatlarında dökme mozaikten yapılmış, karo mozaik kullanılmıştır. Tuvalet kapısı önlerinde 5cm yüksekliğinde yine dökme mozaikten yapılmış eşik bulunmaktadır.

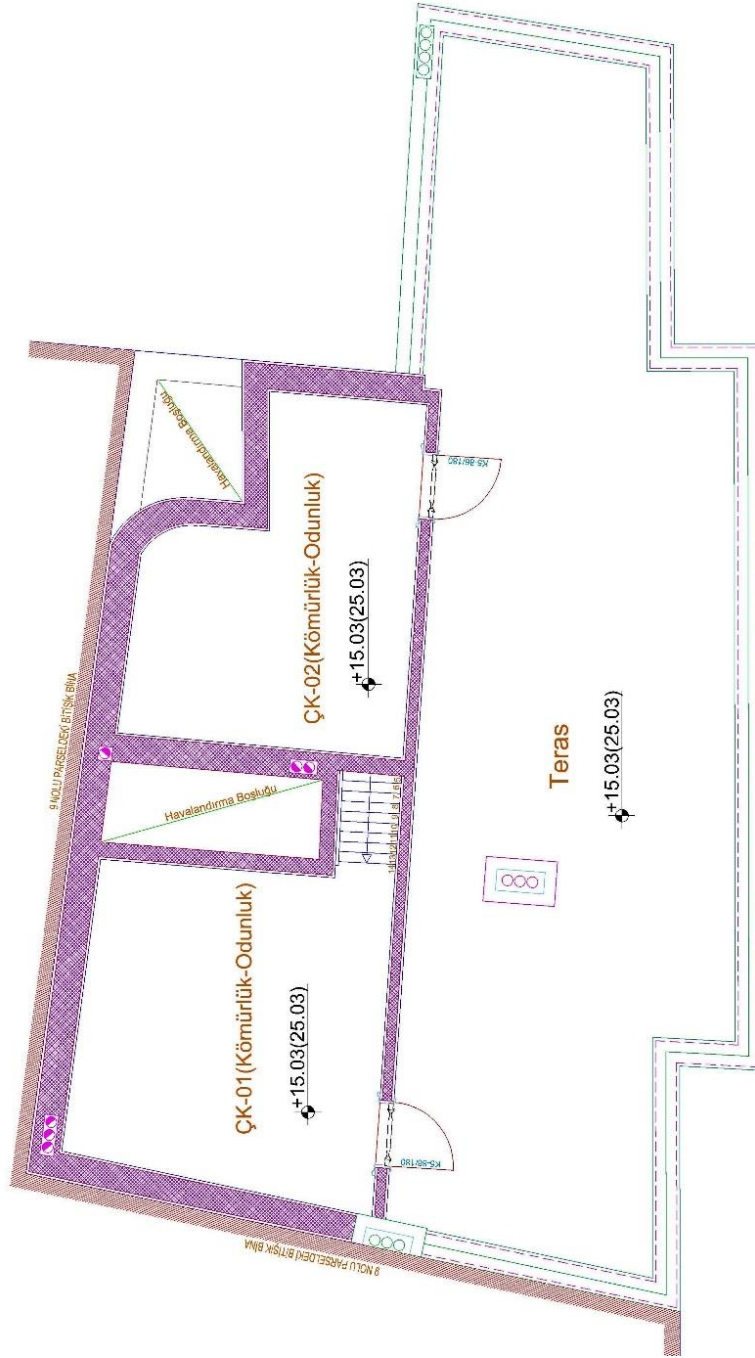
K3-01 poz numaralı hol;

Kattaki ofislerin kapılarının açıldığı hol 10.54 m²'dir. Zemin 30x30 dökme mozaik kaplama olup tavanda volta döşemeleri bulunmaktadır. Holün havalandırma boşluğuna açılan 90x180 cm ebatlarında ahşap (P12) çift kanat penceresi bulunmaktadır.

Merdiven basamakları Marmara mermeri ile kaplanmış olup, demir merdiven tırabzanının köknar ya da kestane ağacından yapılmış ahşap küpeştesi bulunmaktadır.

Merdivenkovanın, aydınlık boşluğuna ve 113x225 cm ebatlarında çift kanat penceresi (P13) vardır.

Teras Katı:



ŞEKİL 36

Teras Kat Planı

Eski fotoğraflar, çatı katındaki izler (çatı üzerinden kopan eski yağmur iniş boruları, parapet yükseklikleri vs.) teras katını restitüte etmemize yardımcı olmuştur.

Naci Şinasi Hanın bulunduğu ada içindeki eski fotoğraflara göz attığımızda, bilhassa Galata Kulesinden çekilen (ŞEKİL 10) aynı dönem yapılan yapıların çoğunda yarım teraslı çatılar görmekteyiz.



ŞEKİL 37

AYDINLIKLAR	
	İki metrekarenin altındakiler gösterilmemiştir.
^	5 metrekareden küçük veya 2 metrekare veya 5 metrekare
△	İki katın altından açılır; her çizgi ekstra bir açıklığı gösterir
⊕	Ölçekten çok büyük aydınlıklar, Üç katlık merdiven boşluğu
VF	Hava ve ışık girmesi için binaların tepesine yapılan perçinli küçük kule, kenarları camlıdır; veya çatıda yükseltilebilir

ŞEKİL 38

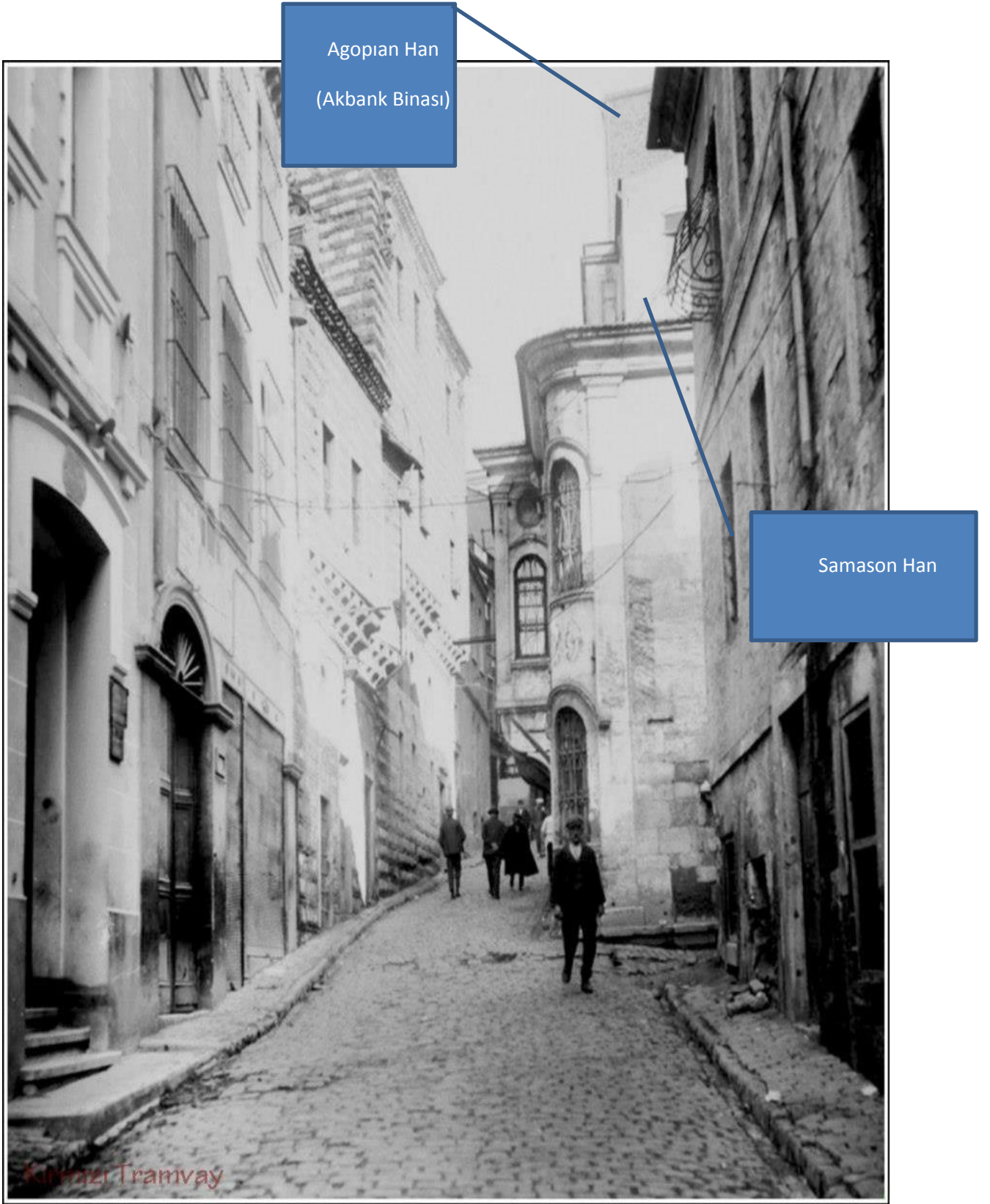
Goad Haritası lejant bölümünde aydınlıklar şemalarına göz attığımızda, yapımızın büyük aydınlığının ve teras katının işaretlenmiş olduğunu görüyoruz. Bu haritalar kesin olarak doğru bilgi vermemekle birlikte, çoğu zaman bilgiler örtüşmektedir.

Yapının 1938 tarihli il özel idare kayıtları, kat sayısı tam olarak verdiği için haritalarda kat sayısının eksik verildiği düşünülmektedir.

1910 yılına ait sokak fotoğrafında bu detay net olarak bellidir.

Teras olarak belirtilen kat ve aydınlık kafesi, yangın sonrasında eğreti bir çatı ile kapatılmıştır.

Yapı mimarisini detaylı olarak incelediğimizde hiçbir eklenti izleri gözükmemektedir.



ŞEKİL 39

Perşembe Pazarı Caddesi 1910

Agopian Han (Akbank Binası yan cephe)

Samason Han Teras Parapet
ve kat silmesi



ŞEKİL 40

Imprimerie Han
(Henüz üzerine
üçüncü kat
yapılmamış)

Samason Han ,2016 Tarihinde bitişik parselinde
yapılan yapıdan dolayı kapatılan pencere

Agopian Han

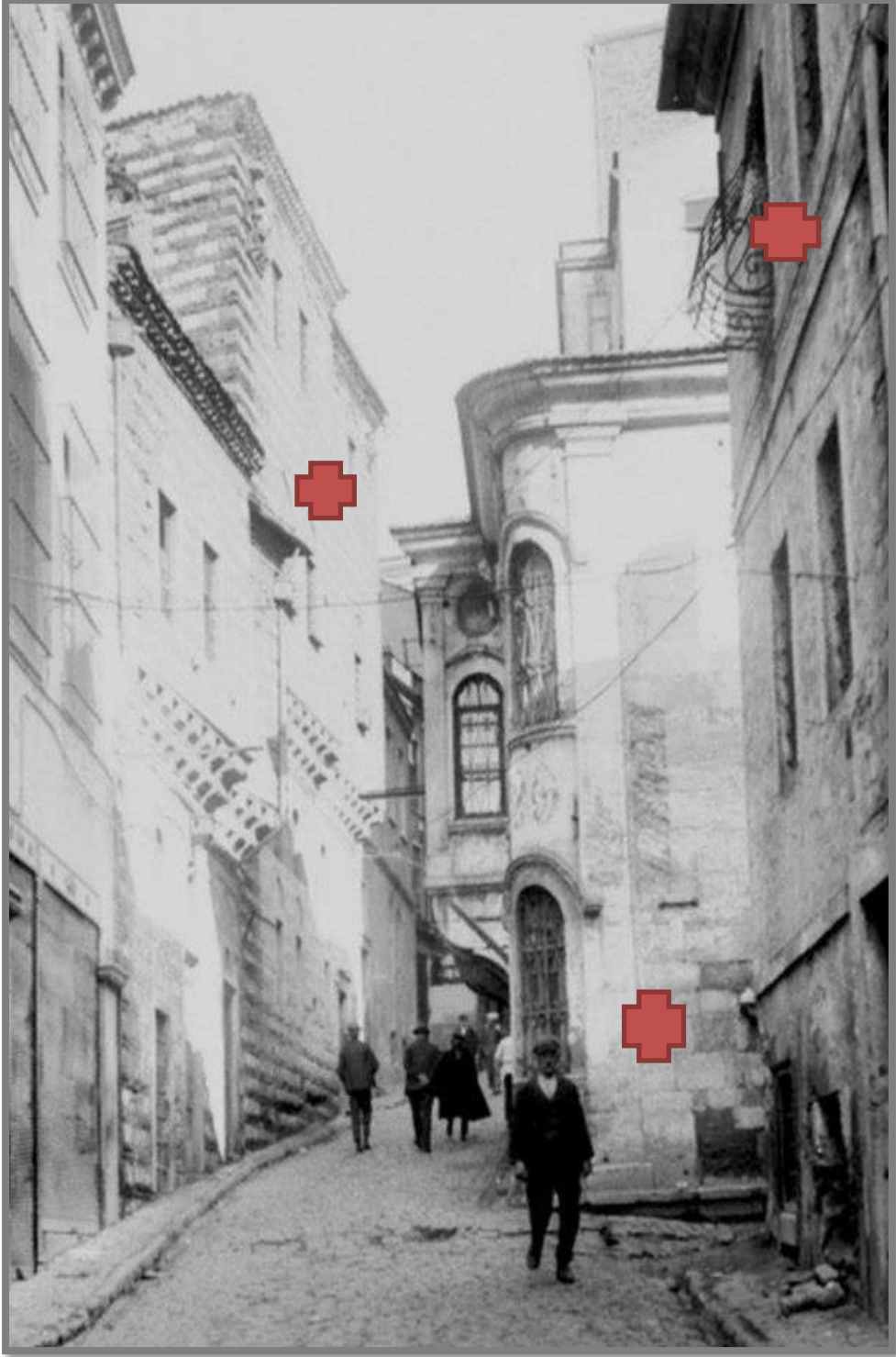
Imprimerie Han

Sonradan yapılan üçüncü

Kat, Samason Hanın
görüntüsünü kapatmış

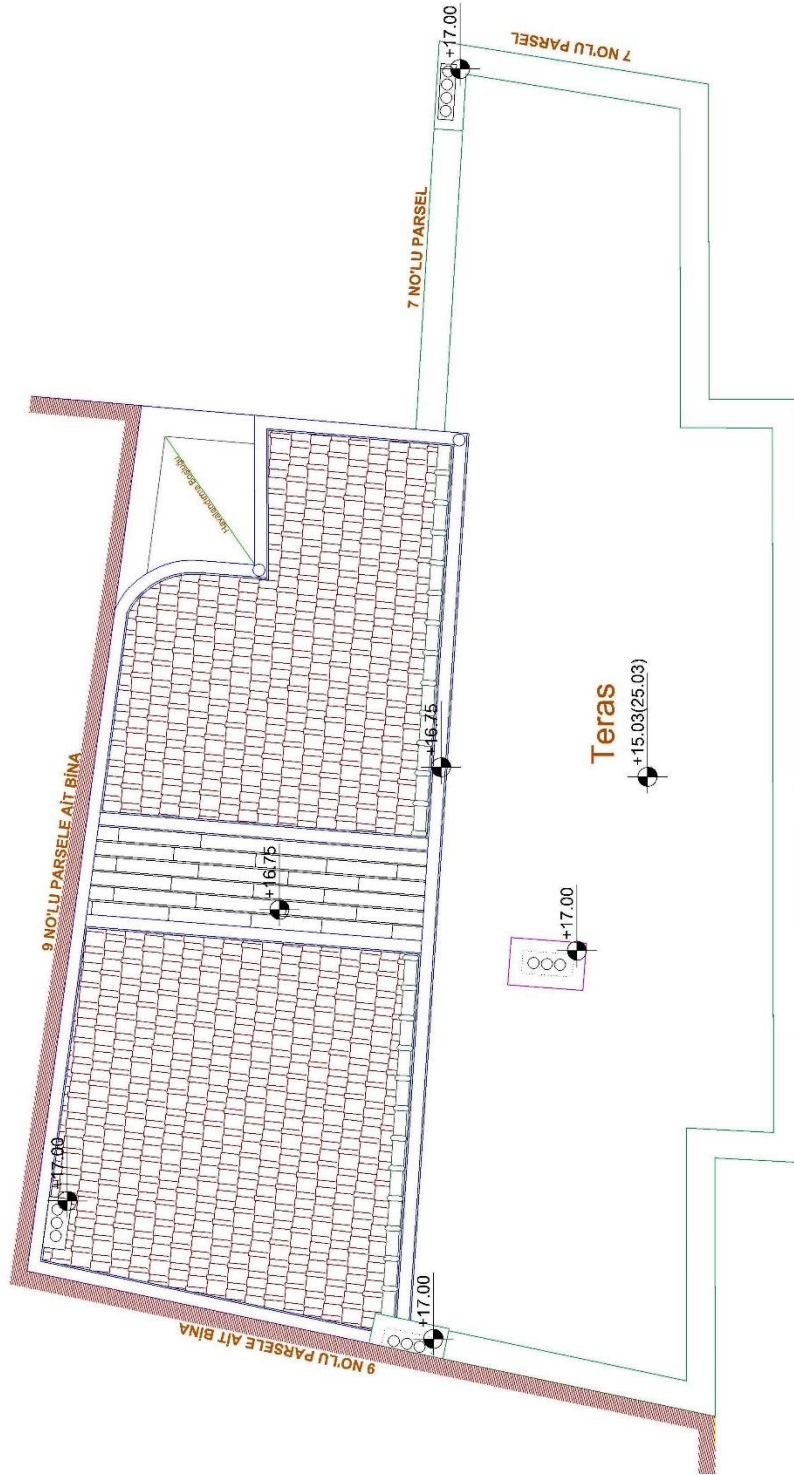


ŞEKİL 41 Perşembe Pazarı Caddesi



ŞEKİL 42

Şekil 44 ile karşılaştırma...



ŞEKİL 43

ÇATI PLANI

Yıkılan çatıdan kalan yağmur oluğu



ŞEKİL 44



ŞEKİL 45



ŞEKİL 46



Yıkılan Çatı katından kalan tuğla ,kiremit ve moloz..

Cephesel Tanımlama;

Ön Cephe (Perşembe Pazarı Caddesi Cephesi);

Zemin katta Perşembe Pazarı caddesine bakan cephede, 2 adet dükkân bulunmaktadır.

ZK-03 No'lu dükkânın 204x220 ölçülerinde 2 adet yere kadar demir doğramaları ve 1 adette 90x220 demir kapısı vardır. Bu dükkânın asma katında bulunan demir doğrama pencereler sırasıyla; 2 adet 204x80 ,90x80'dir. Kare blok görünümünde olan bu pencerelerin önlerinde demir parmaklıkları vardır.

ZK-04 numaralı diğer dükkânın ise 172x205 ölçülerinde yere kadar demir doğramaları ve 90x205 ölçülerinde demir kapısı vardır. Dükkân yüksek tavanlı olduğundan pencere ve kapının üstünde kalan kısımlar yine aynı malzeme cam ile devam etmektedir. Caddeden alçak bir basamakla dükkâna girilmektedir. Binanın ana girişine 160x252 ölçülerinde demir kapı ile girilmektedir. Kapının üst kısmı cam olup, alt kısmı 2 göbeklidir. Üç basamak ile binaya girilmektedir ve basamaklar dökme mozaik kaplamadır.

Cumba çıkmasının altında 4 adet taş payanda vardır. Cephede malzeme olarak sıva boya kullanılmıştır.

1,2 ve 3.katların ön cepheye bakan pencerelerin ölçüleri, malzeme cinsleri birbirleri ile aynıdır. Toplamda 21 adet açılır çift kanat ahşap pencere bulunmaktadır. Bunların 6 adeti 140x182, 3 adeti 110x182 ve 12 adette 94x182 ölçülerindedir. Bütün pencerelerin kenarlarında taş söveleri, pencere önlerinde de taş denizlikleri vardır.

Teras katında cephede parapetlerin üzerinde taş harpuřta vardır. Cephede terastan gelen yağmur sularının tahliyesini sađ ve sol taraftan inko yağmur oluđu inmektedir.

ıkmadaki sađ ve sol cepheye bakan pencereler toplamda 6 adettir. 50x182 cm ölçülerinde olan pencerelerin kenarları taş söveli olup, önünde taş denizliđi rölevede ki kalıntılara göre restitüte edilmiştir.

Sađ yan cephe (7 numaralı parsele bitişik cephe) yine Goad haritalarına göre tek katlı bir yapı bulunmaktadır. Bu yapı muhtemelen iki katlı olup giriş katı haritalarda gösterilmemiştir.

Yine aynı şekilde arka cephede Imprımerıe Gerardo şirketinin bulunduğu Agopian hana ait ek bina Goad Haritalarına göre (1904-1906 yıllarında) aynı yükseklikte bulunmaktadır.

Sol cephe 9 numaralı parsel bitişik nizam olup, beş katlı Agopian Han bulunmaktadır.

4. Yapım tekniđi ve malzeme:

Yapı 19.yüzyıl mimari üslubunda, 97,50 m2 alan üzerine işyeri olarak inşa edilmiştir. Birinci kattan itibaren, cumba çıkmasının kazandırdığı alan ile her kat,12.50 m2 artmıştır.

Çelik putreli, volta döşemeli, tam kâgir bir yapıdır. Yapımında harman tuğla mermer karo mozaik yapay portland çimentosu moloz (kaba yonu) taş altı delikli geçmeli tuğla dolu tuğla harçlarda kullanılan tuzla kumu bulon ve değişik ölçülerde demir putrel ve lama kullanılmıştır.

Döşeme putrelleri zemin katta üst kattaki çıkmaya destek sağlamak amacı ile cepheye dik, diğer katlarda ise çıkması olmayan oda hariç cepheye paralel, yerleştirilmişlerdir. Putrellerin başlık boyutu 6,5 cm yüksekliđi ise 14 cm dir. Putreller arasındaki açıklık 53 cm 54 cm 60 cm ve 67 cm olarak değişmektedir. Döşemelerde volta sistemi kullanılmıştır.

Merdivenlerin trabzanı demirden, basamaklar ise Marmara mermerinden, küpeştesi ise cilalanmış kestane ağacı veya karaağaçtan yapılmıştır. Kapılar ve pencereler köknar ağacı veya muadili ağaçtan yapılmıştır.

Giriş kat ve teras katı döşemelerinde yapay portland çimentosu ve kısmen karo mozaik kullanılmıştır. Odaların yer döşemeleri köknar veya muadili ağaçtan rabıta döşeme sistemi ile yapılmıştır.

Strüktürel Amaçlı Kullanılan Malzemeler;

Duvarlar: Zemin kat duvarların da Moloz (kaba yonu) taş ile 21,5cmx10cmx7cm boyutlarında harman tuğla birlikte kullanılmıştır. Çıkması bulunan diğer üç katta arka cepheler, komşu cepheler ve merdiven kovanında harman tuğla kullanılmış olup cephede ki cumba çıkması duvarlarında boşluklu tuğla kullanılmıştır.

Döşemeler: 6 delikli, 21,5cmx10cmx7cm boyutlarında boşluklu tuğla kullanılmıştır. Moloz (kaba yonu) taş, altı delikli geçmeli tuğla, dolu tuğla, harçlarda kullanılan tuzla kumu, bulan ve değişik ölçülerde demir putrel ve lamalardır.

Demir putreller: Yapıda üç değişik boyutta profil kullanıldığı görülmektedir. Bu putreller hem döşeme voltalarında hem de donatılı kirişlerde kullanılmıştır. Bu putrellerin ölçüleri 5x10 (NP10), 7x22 (NP22) ve 9x26 (NP 26)dir. Zemin döşemeleri:

Zemin kata ait ölçülerin verildiği bölümde, dükkanların alt kısmında yer alan ve yapının önemli bir strüktürel elemanı olan ayakların ölçüleri hakkında kesin bilgiye ulaşılmamıştır. Ancak arka parselde yapılan inşaattan dolayı yapının, arka cephesindeki ayaklar açılmıştır. 0,6 m x 1 m boyutlarındaki bu ayaklar çok net ölçülememekle birlikte bize yaklaşık ölçüleri vermiştir.

Yapının korunmuşluk durumunun iyi olması ve keşif belgeleri, restitüsyon kararlarının alınması konusunda yol gösterici olmuştur. Yapının plan şemasında, teras katı hariç taşıyıcı duvarları yok edecek herhangi bir değişikliğin olmadığı görülmektedir.

Yapının ana giriş kapısı ve mevcut mağaza kapıları, kapıların özgün şeklini koruduğunu göstermektedir. Binanın tüm cephesinde var olan simetrik düzenin,

zemin kat cephesinde de kullanılmış olabileceği düşünüldüğünde, mağaza kapılarının birbiri ile benzer olabileceği düşünülerek restitüte edilmiştir.

Özgün tasarımı da ofis kullanımına yönelik olan yapının uzun yıllar bu şekilde kullanılmış olması, korunmuşluk durumunun iyi olmasında etkilidir. Yapı sahibinden edinilen bilgiye göre yapının bazı katları zaman zaman depo ve ofis amaçlı kullanılmış ve bu kullanım özellikle strüktürel açıdan sorunlara neden olmamıştır.

Yapının üst katlarında plan şemasını değiştiren hiçbir eklenti bulunmamaktadır. **Ancak teras katındaki mevcut çatı yangın sırasında tamamen yok olmuştur. Ve teras kapatılarak, alt katlar yağmur suyuna karşı korunmaya alınmıştır. Eklenti çatı, restorasyon projesi uygulaması esnasında temizlenerek, restorasyon projesine uyulacaktır.**

5. Bozulmalar ve hasarlar:

Yapının üçüncü katında 1960 yıllarında çıkan yangından dolayı, teras arkasında yer alan çatı boşluğu çökmüştür. Gelişigüzel bir şekilde, sadece yapıyı yağmurdan korumak için ondüline ve eski kiremitlerden çatı kapatılmıştır.

Eski fotoğraflar, çatı katındaki izler (çatı üzerinden kopan eski yağmur iniş boruları, parapet yükseklikleri vs.) teras katını restitüte etmemize yardımcı olmuştur.

Yapıda statik açıdan, 7 ve 9 parsel inşaatından dolayı oluşan önemli hasarlar mevcuttur (Bkz; şekil 20 ,22 ve 25). Yapının aldığı darbeler ile demir kapı, yapıdaki çökme veya eğimden dolayı zor kapanmaktadır. Merdiven kovanı duvarlarında çatlaklar oluşmuştur. Arka cephede, yapıya ait temel ayakları kırılmış yerine beton doldurulmuştur (Boz; şekil 20 ,22 ve 25).

Yapıda ciddi bir malzeme bozulması görülmemektedir. Özellikle de iç mekânlardaki malzemeler, bina sürekli kullanılmış ve bu süreçte bakım yapılmış olduğu için iyi durumdadırlar. Temel bozulmalar ahşap elemanlarda gözlenmektedir. Özellikle Perşembe Pazarı cephesindeki pencerelerde, nemden dolayı kasa ve kanatlarda çürümeler oluşmuş durumdadır.

Diğer önemli bir bozulma da metal elemanlarda görülmektedir. Volta döşemelerde kullanılan putrellerin neredeyse tamamında korozyon mevcuttur. Bu korozyondan ötürü tavan sıva ve bovalarında dökülmeler söz konusudur.

Özgün tasarımı ve plan şeması itibariyle ofis amaçlı kullanıma uygun olan yapının üst katları, günümüze kadar genel olarak bu amaca uygun şekilde kullanılmış olduğu için, kullanımdan kaynaklanan bozulma ve değişimler sınırlıdır.

Kullanımdan kaynaklanan esas değişim ve bozulmalar mağazada gözlenmektedir. Satılan ürünlerin teşhiri ve depolanması amacıyla yapılmış panolar ve dolaplar, mekânın özgün duvarlarının ve tavanını kapatmış durumdadır. Bu yüzden de yapının strüktürel sistemi için önemli bir eleman olan ve ana taşıyıcı duvarın yüklerini alan kirişin yerinin ve boyutlarının tespiti sorun oluşturmaktadır.

Sağ yan cephe (7 numaralı parsel bitişik cephe) röleve çalışmaları başladığında açık olan pencereler, Tarihi Esnaf Lokantasının yerine yapılan inşaatın yükselmesi nedeni ile kapanmıştır. Dolayısıyla Naci Şinasi Hanın bu cepheye bakan pencereleri işlevini yitirmiştir.

Yine aynı şekilde arka cephe ,7 parselin devamı olan ve 9 parselde ki hana ait inşaatın yükselmesi nedeni ile tamamen kapanmıştır. Hatta Samason Hanın (Naci Şinasi Han) aydınlıkları tamamen kapanarak işlevini yitirmiştir.

Sol cephe 9 numaralı parsel bitişik nizam olup (Agopian Han), açık cephe alanı yoktur.

1932 il özel idare kayıtlarında holdeki çay ocağı işlenmiştir.

7-Kaynakça;

- Annuarie Oriental Yıllıkları; 1901 Sf. 530, 1900 Sf. 501-504
- İstanbul Şehir Rehberleri,1934-1955
- Cezar, M. 1991. XIX. Yüzyıl Beyoğlu 'su, Ak Yayınları, İstanbul.
- 1858-1860 tarihli D'Ostoya haritası (Sultan II. Abdülhamit Devri Harita ve Planlarında İstanbul Kitabı Sf.72)
- Galata, Taksim ve Pangaltı'nı içeren haritalar, 1857-76 tarihleri arasında yapılmış olan kadastro haritaları. Cadastre de La Ville de Constantinople (Plan 95).
- 1904-1906 yılları arasında Charles E. Goad 'un şirketi tarafından, 51 paftadan halinde 1/600 ölçekli yangın sigorta haritası(Sf.40)
- 1911-1913 yılları arasında hazırlanan tüm İstanbul'un Sokak ve anıtsal binalarını ayrıntılı olarak ele alan Alman Mavilerinin harita endeksi (Cilt II, Sf. H9/1 ve 2)
- 1922-1945 yılları arasında hazırlanan Jacques Pervitich tarafından İstanbul'un II. Dünya Savaşı öncesi kentsel dokusu hakkında en ayrıntılı bilgiyi içeren haritalar (Bu haritalarda yapının olduğu parseli işleyen sayfa yok)
- Jak Deleon-Pera Hatıratı (Yapının bulunduğu bölgeyi ve sakinlerini anlatması açısından kitabın tümü gözden geçirildi.)
- Akın, N. 2002. 19. Yüzyılın İkinci Yarısında Galata ve Pera, Literatür Yayınları, İstanbul.
- Cezar, M. 1991. XIX. Yüzyıl Beyoğlu 'su, Ak Yayınları, İstanbul.
- Çelik, Z. 1998. 19. Yüzyılda Osmanlı Başkenti Değişen İstanbul, Tarih Vakfı Yurt Yayınları, İstanbul.
- Eldem, E. 1992. Galata'nın Etnik Yapısı, İstanbul Dergisi, 1, 58-63.Eldem, E. 2000. Bankalar Caddesi: Osmanlı'dan Günümüze Voyvoda Caddesi,
- Eyice, S., 1993. Galata, Dünden Bugüne İstanbul Ansiklopedisi, C3, Tarih Vakfı Yayınları, İstanbul.
- Kömürciyan, E. Ç., 1988. İstanbul Tarihi: XVII. Asırda İstanbul, Eren Yayıncılık, İstanbul.

8.Ekler;

- İl özel idare Kayıtları
- Çap, Aplikasyon krokisi, İnşaat İstikamet- Kot Kesit
- İmar Durumu
- Tapu
- Büro tescil belgesi
- Vekâletname

- Hazırlayanlar:
- Neslihan Zeynep Uysal
- Gül Betül Dirican
- Yeşim Yalçın
- Leyla Algül